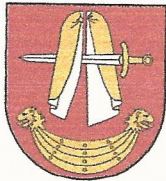


GKM.271.24.2018.



Poświętne 12 czerwca 2018 r

### SPECYFIKACJA ISTOTNYCH WARUNKÓW ZAMÓWIENIA

dot.: postępowania o udzielenie zamówienia publicznego. Numer sprawy: GKM.271.24.2018.  
Nazwa zadania: Wyposażenie Domu Kultury w Gminie Poświętne

#### I. Nazwa (firma) oraz adres zamawiającego:

Nazwa zamawiającego	Gmina Poświętne
Adres zamawiającego	Poświętne 21
Kod Miejscowość	18-112 Poświętne
Telefon:	85 650 13 14
Faks:	85 650 11 83
adres strony internetowej	<a href="http://gminaposwietne.vipserv.org/">http://gminaposwietne.vipserv.org/</a> <a href="http://bip.ug.poswietne.wrotapodlasia.pl/przet/">http://bip.ug.poswietne.wrotapodlasia.pl/przet/</a>
adres poczty elektronicznej	poswietne@data.pl
Godziny urzędowania:	7.15-15.15

#### Klauzula informacyjna z art. 13 RODO

Zgodnie z art. 13 ust. 1 i 2 rozporządzenia Parlamentu Europejskiego i Rady (UE) 2016/679 z dnia 27 kwietnia 2016 r. w sprawie ochrony osób fizycznych w związku z przetwarzaniem danych osobowych i w sprawie swobodnego przepływu takich danych oraz uchylenia dyrektywy 95/46/WE (ogólne rozporządzenie o ochronie danych) (Dz. Urz. UE L 119 z 04.05.2016, str. 1), dalej „RODO”, informuję, że:

administratorem Pani/Pana danych osobowych jest Wójt Gminy Poświętne, 18-112 Poświętne 21, Telefon: 85 650 13 14

Faks: 85 650 11 83

adres strony internetowej <http://gminaposwietne.vipserv.org/>  
<http://bip.ug.poswietne.wrotapodlasia.pl/przet/>

adres poczty elektronicznej poswietne@data.pl

inspektorem ochrony danych osobowych w Gminie Poświętne jest Pani Anna Roszkowska, e-mail: [iod@ug.poswietne.wrotapodlasia.pl](mailto:iod@ug.poswietne.wrotapodlasia.pl) tel. 085 650 13 14 w. 9;

Pani/Pana dane osobowe przetwarzane będą na podstawie art. 6 ust. 1 lit. c RODO w celu związanym z postępowaniem o udzielenie zamówienia publicznego na realizację zadania pn. Wyposażenie Domu Kultury w Gminie Poświętne, nr GPZ.271.24.2018 prowadzonym w trybie przetargu nieograniczonego;

- odbiorcami Pani/Pana danych osobowych będą osoby lub podmioty, którym udostępniona zostanie dokumentacja postępowania w oparciu o art. 8 oraz art. 96 ust. 3 ustawy z dnia 29 stycznia 2004 r. – Prawo zamówień publicznych (Dz. U. z 2017 r. poz. 1579 i 2018), dalej „ustawa Pzp”;
- Pani/Pana dane osobowe będą przechowywane, zgodnie z art. 97 ust. 1 ustawy Pzp, przez okres 4 lat od dnia zakończenia postępowania o udzielenie zamówienia, a jeżeli czas trwania umowy przekracza 4 lata, okres przechowywania obejmuje cały czas trwania umowy;
- obowiązek podania przez Panią/Pana danych osobowych bezpośrednio Pani/Pana dotyczących jest wymogiem ustawowym określonym w przepisach ustawy Pzp, związanym z udziałem w postępowaniu o udzielenie zamówienia publicznego; konsekwencje niepodania określonych danych wynikają z ustawy Pzp;
- w odniesieniu do Pani/Pana danych osobowych decyzje nie będą podejmowane w sposób zautomatyzowany, stosowanie do art. 22 RODO;
- posiada Pani/Pan:
  - na podstawie art. 15 RODO prawo dostępu do danych osobowych Pani/Pana dotyczących;
  - na podstawie art. 16 RODO prawo do sprostowania Pani/Pana danych osobowych \*\*;
  - na podstawie art. 18 RODO prawo żądania od administratora ograniczenia przetwarzania danych osobowych z zastrzeżeniem przypadków, o których mowa w art. 18 ust. 2 RODO \*\*\*;
  - prawo do wniesienia skargi do Prezesa Urzędu Ochrony Danych Osobowych, gdy uzna Pani/Pan, że przetwarzanie danych osobowych Pani/Pana dotyczących narusza przepisy RODO;
- nie przysługuje Pani/Panu:
  - w związku z art. 17 ust. 3 lit. b, d lub e RODO prawo do usunięcia danych osobowych;
  - prawo do przenoszenia danych osobowych, o którym mowa w art. 20 RODO;



- na podstawie art. 21 RODO prawo sprzeciwu, wobec przetwarzania danych osobowych, gdyż podstawą prawną przetwarzania Pani/Pana danych osobowych jest art. 6 ust. 1 lit. c RODO.

---

*\* Wyjaśnienie: informacja w tym zakresie jest wymagana, jeżeli w odniesieniu do danego administratora lub podmiotu przetwarzającego istnieje obowiązek wyznaczenia inspektora ochrony danych osobowych.*

*\*\* Wyjaśnienie: skorzystanie z prawa do sprostowania nie może skutkować zmianą wyniku postępowania o udzielenie zamówienia publicznego ani zmianą postanowień umowy w zakresie niezgodnym z ustawą Pzp oraz nie może naruszać integralności protokołu oraz jego załączników.*

*\*\*\* Wyjaśnienie: prawo do ograniczenia przetwarzania nie ma zastosowania w odniesieniu do przechowywania, w celu zapewnienia korzystania ze środków ochrony prawnej lub w celu ochrony praw innej osoby fizycznej lub prawnej, lub z uwagi na ważne względy interesu publicznego Unii Europejskiej lub państwa członkowskiego.*

## II. Tryb udzielenia zamówienia

1. Postępowanie prowadzone jest zgodnie z przepisami ustawy z dnia 29 stycznia 2004 roku Prawo zamówień publicznych - tekst jednolity wprowadzony Obwieszczeniem Marszałka Sejmu z dnia 26 listopada 2015 r. w sprawie ogłoszenia jednolitego tekstu ustawy - Prawo zamówień publicznych, opublikowany w Dz. U. z 2015 r. poz. 2164 wraz ze zmianami wprowadzonymi ustawą z dnia 22 czerwca 2016 r. o zmianie ustawy - Prawo zamówień publicznych oraz niektórych innych ustaw (Dz. U. z 2016 r. poz. 1020), (zwanej dalej również "ustawą Pzp") a także wydane na podstawie niniejszej ustawy rozporządzenia wykonawcze dotyczące przedmiotowego zamówienia publicznego, a zwłaszcza:
  - 1) Rozporządzenia Ministra Rozwoju z dnia 26 lipca 2016 r. w sprawie rodzajów dokumentów, jakich może żądać zamawiający od wykonawcy w postępowaniu o udzielenie zamówienia (Dz. U. z 2016 r. poz. 1126),
  - 2) Rozporządzenie Prezesa Rady Ministrów z dnia 28 grudnia 2015 r. w sprawie średniego kursu złotego w stosunku do euro stanowiącego podstawę przeliczania wartości zamówień publicznych (Dz. U. z 2015 r. poz. 2254),
  - 3) Rozporządzenia Prezesa Rady Ministrów w sprawie kwot wartości zamówień oraz konkursów, od których jest uzależniony obowiązek przekazywania ogłoszeń Urzędowi Publikacji Unii Europejskiej. (tekst jednolity: Dz. U. RP z dnia 10 października 2017 r. poz. 1880).
2. Postępowanie prowadzone jest w trybie przetargu nieograniczonego o wartości szacunkowej poniżej progów ustalonych na podstawie art. 11 ust. 8 Prawa zamówień publicznych.
3. Podstawa prawna wyboru trybu udzielenia zamówienia publicznego: art. 10 ust. 1 oraz art. 39 - 46 Prawa zamówień publicznych.
4. W zakresie nieuregulowanym w niniejszej Specyfikacji Istotnych Warunków Zamówienia (zwanej dalej "SIWZ" lub "specyfikacją"), zastosowanie mają przepisy ustawy Pzp.
5. Wszelkie ustalenia niniejszej SIWZ tj. warunki udziału, wykluczenia, terminy, kryteria wyboru ofert, wzory dokumentów, oświadczeń, wzory umowy mają zastosowanie do wszystkich części niniejszego zamówienia.

## III. Opis przedmiotu zamówienia



1. Przedmiotem zamówienia jest:

### **Wypożyczenie Domu Kultury w Gminie Poświętne**

Zamówienie obejmuje wyposażenie domu kultury w miejscowości Poświętne w:

- sprzęt elektroniczny i komputery;
- sprzęt multimedialny;
- sprzęt biurowy;
- wyposażenie sceniczne;
- wyposażenie wystawiennicze;
- meble, w tym biurowe, świetlicowe, wypoczynkowe, metalowe;
- oznakowanie obiektu;
- sprzęt do sprzątnięcia;
- wyposażenie higieniczne – sanitarne;
- wyposażenie pracowni.

Zamówienie obejmuje dostawę ww przedmiotów wraz z niezbędną dokumentacją do siedziby domu kultury w Poświętnem oraz montaż lub uruchomienie tego wyposażenia w miejscu jego lokalizacji (*jeżeli wymaga tego specyfika zamówionego przedmiotu*).

Wszystkie oferowane wyroby wymienione powinny być dopuszczone są do obrotu towarowego w Polsce oraz posiadać certyfikaty/ świadectwa, atesty lub deklaracje zgodności z Polskimi Normami.

Kody Wspólnego Słownika Zamówień:

39000000-2

2. Zamawiający dokonuje podziału zamówienia na następujące części:

### **Część I – sprzęt elektroniczny i komputerowy**

Wyszczególnienie wyposażenia	ilość sztuk	Opis
<b>SPRZĘT ELEKTRONICZNY I KOMPUTEROWY</b>		
<b>Wyposażenie komputerowe</b>		
Zestaw komputerowy	9	<b>Płyta główna:</b> Min. obsługa pamięci DDR 3:16 GB <b>Port USB 3.0:</b> min. 2 szt. Ilość i typ portów nie może być osiągnięta w wyniku stosowania konwerterów, przejściówek itp. <b>Procesor:</b> Min. 4200 pkt w teście PassMark CPU Mark <b>Pamięć Ram:</b> Minimum 4GB <b>Dysk twardy:</b> Wewnętrzny min. 320 GB <b>Karta sieciowa:</b> Prędkość transmisji: 10/100/1000 Mb/s <b>Typ złącza:</b> RJ45, Wake –on-LAN: Tak <b>Karta graficzna</b> zintegrowana, Karta sieciowa- zintegrowana, Napęd DVD <b>Obudowa:</b> Wymagane złącza USB, wyjście mikrofonowe, wyjście słuchawkowe. Kolor czarny, Nóżki antywibracyjne, Filtry antykurzowe,



		<p>Regulacja wentylatora na zewnątrz obudowy.</p> <p><b>System operacyjny</b> MS Windows 7 Professional OEM SP164- bit w polskiej wersji językowej lub inny równoważny. Nieograniczona czasowo licencja. Zainstalowany pakiet biurowy MS Office 2013 lub równoważny, w polskiej wersji językowej, zawartość min.: Word, Excel, Power Point, Outlook (lub równoważne), z licencją nieograniczoną czasowo. Dołączony nośnik z oprogramowaniem.</p> <p><b>Klawiatura:</b> Łączność: przewodowa, interfejs: USB, podpórka pod nadgarstki, 10 klawiszy szybkiego dostępu.</p> <p><b>Mysz:</b> Typ: przewodowa, interfejs: USB, rozdzielczość pracy 1000 dpi, Ilość przycisków: 4, ilość rolek: 1</p> <p><b>UPS, Zasilacz</b></p> <p><b>Monitor-</b> 22 cale. Matryca panoramiczna, technologia LCD. Full HD. Format 16:9. Czas reakcji 4ms. Obudowa czarna. Wbudowane głośniki, tuner TV, USB. W komplecie kabel zasilający i zasilacz.</p>
Tablet	3	<p><b>Właściwości:</b> wymagania minimalne parametry techniczne</p> <p><b>Przekątna ekranu</b> – Min.9,5" max. 11", Rozdzielczość – Min. 1280x800, Ekran dotykowy – Tak</p> <p><b>Procesor</b> – min. 2 rdzeniowy, Taktowanie: min. 1,4 GHz</p> <p><b>Pamięć wbudowana</b> – Min 64GB, Pamięć RAM – Min. 4GB</p> <p><b>System operacyjny</b> – Zainstalowany system operacyjny Windows 8.x Pro lub wyższy, lub równoważny – przez równoważność rozumie się system operacyjny spełniający wymagania opisane w w załączniku nr 1E do SIW</p> <p><b>Łączność bezprzewodowa</b> – Bluetooth 4.0, WiFi, <b>Tryb kart pamięci</b> – Micro SD lub SDXC</p> <p><b>Złącza</b> : Min. 1 x micro –HDMI, Min. 1 x audio combo jack, Min. 1 x USB, Min. 1 x gniazdo Micro SD lub SDXC</p> <p><b>Aparat fotograficzny, przedni</b> – tak, min. 1,2 Mpix, <b>Aparat fotograficzny, tylni</b> – tak, min. 5 Mpix</p> <p><b>Wbudowane głośniki</b> – tak, <b>Wbudowany mikrofon</b> - tak</p> <p><b>Bateria</b> – Min. 8 godzin pracy (sam tablet)</p> <p><b>Klawiatura</b> – odłączana lub bezprzewodowa – nieobowiązkowa (opcjonalna)</p> <p><b>Gwarancja</b> – Min. 36 miesięcy</p> <p><b>Akcesoria</b> – Ładowarka i pokrowiec</p>
Laptop	5	<p>Procesor – min dwurdzeniowy, procesor z obsługą instrukcji 64 bit, wyposażony we własny układ graficzny oraz funkcje wykonywania wielu zadań jednocześnie (hyperthreading lub równoważna technologia) lub procesor równoważny według wyników testów przeprowadzonych przez Wykonawcę. Wykonawca deklaruje, że procesor uzyskał w testach Pass Mark CPU wynik min. 3350 pkt. (<a href="http://www.cpubenchmark.net/">http://www.cpubenchmark.net/</a>) –proszę podać symbol oferowanego procesora.</p> <p>Płyta główna - oparta na chipsecie rekomendowanym przez producenta procesora.</p> <p>Karta graficzna – zintegrowana, pamięć przydzielana dynamicznie.</p> <p>Matryca – Min. 15,6", o rozdzielczości minimalnej 1366x768, matowa z podświetleniem LED, o jasności mnie mniejszej niż 220 cd/m<sup>2</sup> i kontraście 400:1.</p> <p>Pamięć RAM – Min. 4GB DDR3, z możliwością rozszerzenia do min. 8 GB</p> <p>Dysk twarde – Min. 500GB.</p> <p>Express Card- 1x Express Card 34/54.</p> <p>Napęd optyczny – DVD+/-RW DL</p> <p>Karta sieciowa – Zintegrowana, 10/100/1000 Mbit/s</p> <p>Karta dźwiękowa – Zintegrowana z płytą główną, wbudowany mikrofon, wbudowane głośniki stereo.</p> <p>Wymagana zintegrowane złącza – min. 3x USB 2.0 w tym co najmniej 1</p>



		<p>szt. Umożliwiająca ładowanie podłączonego urządzenia USB przy wyłączonym notebooku, 1x monitor (D-Sub 15), 1xHDMI, 1x Ethernet (RJ-45), Wejście na mikrofon, wyjście słuchawkowe, wejście zasilania (DC-in), ilość banków pamięci DDR3: min 2 (w tym min. 1 nie zajęty).</p> <p>Dodatkowe zintegrowane interfejsy: bezprzewodowa karta sieciowa IEEE 802,11b/g/n, bluetooth</p> <p>Wskaźnik – TouchPad.</p> <p>Klawiatura – QWERTY, odporna na przypadkowe zachłapanie.</p> <p>Czytnik kart pamięci – Zintegrowany czytnik kart (min. SD, SDHC, MS, MS Pro)</p> <p>Kamera internetowa – zintegrowana, min 1.3 Mpix</p> <p>Bateria – Min. 6 cell Li-Ion, deklarowany przez producenta maksymalny czas pracy na baterii: min. 7h</p> <p>Zasilacz – zewnętrzny posiadający certyfikat bezpieczeństwa CE</p> <p>System operacyjny – Zainstalowany Windows 10x64</p> <p>Waga – nie więcej niż 2,5 kg.</p> <p>Gwarancja – 36 m-cy – serwis gwarancyjnym producenta w miejscu instalacji z czasem reakcji NBD</p> <p>Dokumentacja – podręcznik użytkownika w języku polskim</p> <p>Wyposażenie: – Torba dostosowana do rozmiaru oferowanego notebooka. Mysz laserowa, zasilanie: akumulatory AA lub AAA</p> <p>Certyfikat i standardy:</p> <ul style="list-style-type: none"> <li>- Certyfikat ISO 9001 oraz ISO 14001 lub równoważne dla producenta oferowanego sprzętu – należy załączyć do oferty.</li> <li>- Deklaracja zgodności CE – należy załączyć do oferty.</li> </ul>
<b>Wyposażenie multimedialne</b>		
Infokiosk	1	<p>Wolnostojący, obudowa ze stali malowanej proszkowo. Klawiatura wmontowana w półkę- wandaloodporna. Dostosowanie dla osób niepełnosprawnych poprzez elektryczny system opuszczania monitora. Zasilanie 230V z podtrzymaniem dla osób niepełnosprawnych poprzez elektryczny system opuszczania monitora. Zasilanie 230V z podtrzymaniem bateryjnym (wbudowany UPS). Wysokość całkowita nie więcej niż 130 cm. Monitor 24 cale, LCD, dotykowy- format 5:4. 2 głośniki stereo. Komputer PC. RAM min. 2 GB. Dysk twardy min 200 GB. Zintegrowana karta dźwiękowa. 4 porty USB. Karta sieciowa Wi-Fi. System operacyjny Windows lub Linux, bezpieczna przeglądarka. Program do tworzenia prezentacji multimedialnych (obraz, dźwięki, film) i odtwarzanie ich w infokiosku. Elektroniczna tablica ogłoszeń do prezentowania informacji np. na temat przetargów, ofert pracy itp.</p>
Aparat fotograficzny kompaktowy	1	<p>Kompaktowy, zoom optyczny x50. Możliwość nagrywania filmów HD. Automatyczne ustawienie ostrości. Wbudowana lampa błyskowa. Zdjęcia seryjne do 10 klatek/s. USB. Wbudowane GPS. Wi-Fi. Kolor dowolny.</p>
Kamera cyfrowa	1	<p>Zbliżenie optyczne- min x20, zbliżenie cyfrowe- min x150</p> <p>Full HD 1080 p, system dźwięku- stereo, mikrofon z zoomem, Wi-Fi, HDMI, USB</p> <p>Ekran dotykowy LCD, panoramiczny, przekątna ekranu min. 3 cale, kolor każdy poza czarnym</p>
<b>Wyposażenie projekcyjne</b>		
Rzutnik projektor	1	<p>LED FULL HD 1920x1080 pikseli, moc lampy- 240W, wbudowane głośniki 2x 10W, funkcja odtwarzania obrazów w 3D, jasność obrazu 2200 ANSI lumen</p>
Ekran projekcyjny	1	<p>Ścienne- sufitowy. Tryb pracy ręczny (rolowanie). Minimalne wymiary powierzchni projekcyjnej 200x150 cm. Współczynnik odbicia światła- 1. W</p>



		komplecie elementy do montażu ekranu na ścianie lub suficie.
Stolik pod projektor	1	Na jednej nodze. Podstawa na 4 kółkach z blokadą. Regulacja wysokości. Wykonanie ze stali lakierowanej (srebro, aluminium). Udźwig do 10 kg. Obrót 360 stopni
<b>Zestaw RTV</b>		
Odbiornik telewizyjny	2	przekątna ekranu 22 cale, czas reakcji poniżej 4ms Format 16:9, Full HD, matryca LED złącze USB, złącze HDMI, Eurozłącze Matryca LED, pilot, Kolor obudowy czarny
Uchwyt ścienny do telewizora 22 cale	2	22 cale. Obrót o min 90 °. Pochylenie + -15°. Udźwig min. 20 kg. Kolor srebrny. Elementy do mocowania do ściany w komplecie.
<b>Wyposażenie komputerowe do obsługi administracyjno-biurowej</b>		
Zestaw komputerowy	3	<p><b>Płyta główna:</b> Min. Obsługa pamięci DDR 3:16 GB</p> <p><b>Port USB 3.0:</b> min. 2 szt. Ilość i typ portów nie może być osiągnięta w wyniku stosowania konwerterów, przejściówek itp.</p> <p><b>Procesor:</b> Min. 4200 pkt w teście PassMark CPU Mark</p> <p><b>Pamięć Ram:</b> Minimum 4GB</p> <p><b>Dysk twardy:</b> Wewnętrzny min. 320 GB</p> <p><b>Karta sieciowa:</b> Prędkość transmisji: 10/100/1000 Mb/s</p> <p><b>Typ złącza:</b> RJ45, Wake –on-LAN: Tak</p> <p><b>Karta graficzna</b> zintegrowana, Karta sieciowa- zintegrowana, Napęd DVD</p> <p><b>Obudowa:</b> Wymagane złącza USB, wyjście mikrofonowe, wyjście słuchawkowe. Kolor czarny, Nóżki antywibracyjne, Filtry antykurzowe, Regulacja wentylatora na zewnątrz obudowy.</p> <p><b>System operacyjny</b> MS Windows 7 Professional OEM SP164- bit w polskiej wersji językowej lub inny równoważny. Nieograniczona czasowo licencja. Zainstalowany pakiet biurowy MS Office 2013 lub równoważny, w polskiej wersji językowej, zawartość min.: Word, Excel, Power Point, Outlook (lub równoważne), z licencją nieograniczoną czasowo. Dołączony nośnik z oprogramowaniem.</p> <p><b>Klawiatura:</b> Łączność: przewodowa, interfejs: USB, podpórka pod nadgarstki, 10 klawiszy szybkiego dostępu.</p> <p><b>Mysz:</b> Typ: przewodowa, interfejs: USB, rozdzielczość pracy 1000 dpi, Ilość przycisków: 4, ilość rolek: 1</p> <p>UPS, Zasilacz</p> <p><b>Monitor-</b> 22 cale. Matryca panoramiczna, technologia LCD. Full HD. Format 16:9. Czas reakcji 4ms. Obudowa czarna. Wbudowane głośniki, tuner TV, USB. W komplecie kabel zasilający i zasilacz.</p>
Serwer	1	1. <b>Obudowa-</b> Obudowa Rack o wysokości nie większej niż 3 U z możliwością instalacji min. 16 dysków 2.5” lub 3.5” wraz z kompletem wysuwanych szyn umożliwiających montaż w szafie rack i wysuwanie serwera do celów serwisowych oraz organizatorem kabli. Zamawiający dopuszcza również obudowy z możliwością instalacji mniejszej ilości dysków – w przypadku oferowania takiego serwera, należy również dostarczyć zewnętrzną półkę dyskową podłączoną do serwera, z możliwością instalacji dodatkowych dysków, tak aby w sumie istniała możliwość instalacji co najmniej 16 dysków 2.5” lub 3.5”



2. **Płyta główna**- Płyta główna z możliwością zainstalowania min dwóch procesorów wielordzeniowych.
3. **Chipset**- Dedykowany przez producenta procesora do pracy w serwerach dwuprocessorowych
4. **Procesor fizyczny**- Dwa procesory, min. 10-cio rdzeniowe klasy x86 dedykowane do pracy z zaoferowanym serwerem umożliwiające osiągnięcie wyniku min. 865 punktów w teście SPECint\_rate\_base2006 dostępnym na stronie [www.spec.org](http://www.spec.org) w konfiguracji dwuprocessorowej.
5. **Pamięć RAM**- Min 64 GB pamięci RAM. Z możliwością rozbudowy do min 768GB. Możliwe zabezpieczenia pamięci: Memory Rank Sparing, Memory Mirror
6. **Sloty PCI Express**- min. 1 slot x16 generacji 3 o prędkości x16, min. 1 slot x16 generacji 3 o prędkości x8
7. **Wbudowane porty**- min. 4 porty USB 2.0, min. 2 porty RJ45, min 2 porty VGA (w tym: 1 na przednim panelu obudowy, drugi na tylnym), min. 1 port RS232
8. **Interfejsy sieciowe**- Minimum 2 porty typu Gigabit Ethernet Base-T oraz min 2 porty 10 Gbe SFP+. Zamawiający dopuszcza również możliwość oferowania serwerów wyposażonych w min 4 porty SFP+, w takim wypadku należy dostarczyć min dwa dodatkowe moduły SFP BaseT. Wsparcie dla protokołu IPv6 oraz możliwością iSCSI boot
9. **Kontroler dysków**- Zainstalowany sprzętowy kontroler dyskowy, posiadający min. 1GB nieulotnej pamięci cache , możliwe konfiguracje poziomów RAID : 0, 1, 5, 6, 10, 50, 60
10. **Dyski twarde**- Możliwość instalacji dysków twardych min. SATA, SAS, i SSD. Zainstalowane min. 4 dyski twarde min. 400GB SSD 12Gbps każdy lub min 8 dysków min 200GB SSD 12Gbps każdy.
11. **Napęd optyczny**- Wbudowany napęd DVD+/-RW lub BluRay
12. **System diagnostyczny**- Panel umieszczony na froncie obudowy, umożliwiający wyświetlenie informacji o stanie np. procesora, pamięci, dysków, BIOS'u, zasilaniu itd.
13. **Zasilacze**- Zasilacze typu hot plug dedykowane przez producenta zapewniające bezawaryjną pracę
14. **Wentylatory**- Wentylatory Hot-Plug dedykowane przez producenta w ilości zapewniającej bezawaryjną pracę serwera
15. **Bezpieczeństwo**- Zintegrowany z płytą główną TPM.



**16. Karta zarządzająca-** Zainstalowana niezależna od zainstalowanego na serwerze systemu operacyjnego posiadająca dedykowany min. 1 port RJ-45 Gigabit Ethernet umożliwiającą:

- zdalny dostęp do graficznego interfejsu Web karty zarządzającej
- zdalne monitorowanie i informowanie o statusie serwera (m.in. prędkości obrotowej wentylatorów, konfiguracji serwera, )
- szyfrowane połączenie (SSLv3) oraz autentykację i autoryzację użytkownika
- możliwość podmontowania zdalnych wirtualnych napędów
- wirtualną konsolę z dostępem do myszy, klawiatury
- wsparcie dla IPv6
- wsparcie dla min.: SNMP; IPMI2.0, VLAN tagging, SSH
- integracja z Active Directory
- wsparcie dla dynamic DNS
- wysyłanie do administratora maila z powiadomieniem o awarii lub zmianie konfiguracji sprzętowej
- możliwość podłączenia lokalnego poprzez złącze RS-232 lub USB

**17. Warunki gwarancji**

- Min 36 miesięcy gwarancji producenta świadczonej na miejscu u klienta
- Czas reakcji serwisu - do końca następnego dnia roboczego
- Możliwość zgłaszania awarii 24 godz. na dobę, 7 dni w tygodniu
- Firma serwisująca powinna posiadać certyfikat ISO 9001:2000 na świadczenie usług serwisowych oraz posiadać autoryzację producenta - należy dołączyć kserokopię aktualnej autoryzacji nie później niż w dniu dostawy

**18. Wsparcie techniczne wykonawcy-**

Wykonawca zapewni wsparcie techniczne przez okres 1 roku od daty dostawy.

**19. Informacje dodatkowe-** Serwer powinien być wyprodukowany zgodnie z normą ISO-9001 oraz ISO-14001.

Serwer powinien posiadać deklarację CE.

Oferowany serwer powinien znajdować się na liście Windows Server Catalog i posiadać status „Certified for Windows” dla systemów Microsoft Windows Server 2008 R2 x64, x86, Microsoft Windows Server 2012 R2 lub nowszą zaoferowaną wersją



		<p>2) OPROGRAMOWANIE</p> <p>1. <b>Licencja na serwerowy system operacyjny-</b> Microsoft Windows Serwer 2012 R2 Standard 64-bit OLP Government lub nowszy, lub równoważny do zaoferowanego serwera. Licencja upoważniająca do bezterminowego, nieograniczonego czasowo korzystania z oprogramowania, najnowsza dostępna w momencie składania oferty wersja oprogramowania. Pełna obsługa wszystkich podzespołów serwera będącego składnikiem niniejszego zamówienia. Obsługiwanie następujący ról : Active Directory, Serwer DNS, Serwer Plików, Serwer DHCP, Serwer wydruku, Net Framework 4,5</p> <p>2. <b>Licencja na dostęp do serwerowego systemu operacyjnego-</b> Licencja musi pozwalać na dostęp do zasobów serwera z zainstalowanym serwerowym systemem operacyjnym opisanym powyżej przez jednego użytkownika z dowolnej liczby urządzeń (tzw. typu USER). Licencje na oprogramowanie powinny zezwalać na użytkowanie oferowanego oprogramowania przez Zamawiającego.</p>
Listwa zasilająca	2	Min. 4 gniazda wtykowe z zabezpieczeniem przed dziećmi, min. 2 gniazda USB. Długość kabla 3,0-3,5 m
<b>Sprzęt biurowy</b>		
Urządzenie wielofunkcyjne	2	Urządzenie wielofunkcyjne kolorowe- atramentowe. Minimalne wymagania: funkcje: druk, skanowanie, kopiowanie, fax. Format papieru- do A3, podajnik papieru na min. 200 arkuszy, możliwość drukowania z urządzeń przenośnych, drukowanie dwustronne z automatu. Możliwość skanowania dokumentów: do pamięci komputera, do pamięci zewnętrznej, do poczty elektronicznej, wyświetlacz LCD. W komplecie zestaw zapasowy oryginalnych tuszy (czarny, żółty, błękitny, purpurowy)
Ręczny skaner przenośny kolorowy	2	Ręczny skaner przenośny, kolorowy. Skanowanie dokumentów A4. Możliwość zamiany
Termohigrometr elektroniczny	1	Uchwyt do mocowania na ścianie. W komplecie baterie zasilające. Wbudowany czujnik temperatury i wilgotności. Funkcja historii wartości pomiarów. Wyświetlacz LCD.
Niszczarka dokumentów	1	Napięcie pracy 230 V. Moc min. 200 W. Poziom hałasu max. 65dB. Automatyczna funkcja startu i stopu. Możliwość cięcia płyt CD oraz kart plastikowych. Pojemność kosza min. 20l. Jednorazowa/ wydajność urządzenia min. 10 szt. kart formatu A4. Zabezpieczenie przed przegrzaniem. Obudowa w dowolnym kolorze.
Bindownica	1	Bindownica do grzbietów plastikowych. System dziurkowania za pomocą dźwigni. Maksymalna ilość oprawianych kartek- min. 400 formatu A4. Kolor dowolny.
Aparat telefoniczny bezprzewodowy	1	Kolor dowolny. Zasięg w budynku min. 40 m. Połączenia wewnętrzne, książka telefoniczna min. 50 wpisów, lista połączeń min. 50, funkcja daty i czasu, tryb głośnomówiący. Możliwość montażu na ścianie.
<b>Wyposażenie nagłośnieniowo – oświetleniowe</b>		
<input type="checkbox"/> kolumny system nagłośnienia, bezprzewodowy	1	Bezprzewodowy. Dwie kolumny z głośnikami na statywach z regulowaną wysokością, mikser na statywie, dwa mikrofony bezprzewodowe. Mikser min. 10 kanałów. Technologia Bluetooth. Moc min. 2x200 W. Dwa bezprzewodowe wyjścia mikrofonowe USB. Wskaźniki LED. Cyfrowe efekty DSP. Kolor dowolny.



Specjalistyczne wyposażenie dla osób niepełnosprawnych		
Zestaw komputerowy z elementami dla osób niedosłyszących i niepełnosprawnych ruchowo	1	<p><b>Płyta główna:</b> Min. Obsługa pamięci DDR 3: 16 GB</p> <p><b>Port USB 3.0 :</b> min. 2 szt. , Port USB 2.0: min. 2 szt. Ilość i typ portów nie może być osiągnięta w wyniku stosowania konwertów, przejściówek itp.</p> <p><b>Procesor:</b> Min. 4200 punktów w teście PassMark CPU Mark</p> <p><b>Pamięć Ram:</b> Minimum 4 GB</p> <p><b>Dysk twardy:</b> Wewnętrzny min. 320 GB</p> <p><b>Karta sieciowa:</b> Prędkość transmisji: 10/100/1000 Mb/s</p> <p><b>Typ złącza:</b> RJ45, Wake-on-LAN: Tak</p> <p><b>Karta graficzna-</b> zintegrowana, Karta sieciowa- zintegrowana, Napęd DVD</p> <p><b>Obudowa:</b> Wymagane złącza USB, wyjście mikrofonowe, wyjście słuchawkowe. Kolor czarny, Nóżki antywibracyjne, Filtry antykurzowe, Regulacja wentylatora na zewnątrz obudowy</p> <p><b>System operacyjny:</b> Zainstalowany system operacyjny MS Windows 7 Professional OEM SP1, 64-bit w polskiej wersji językowej lub inny równoważny. Nieograniczona czasowo licencja. Zainstalowany pakiet biurowy MS Office 2013 lub równoważny, w polskiej wersji językowej, zawartość min. Word, Excel, Power Point, Outlook (lub równoważne) z licencją nieograniczoną w czasie. Dołączony nośnik z oprogramowaniem. UPS, Zasilacz.</p> <p><b>Klawiatura-</b> powiększona dla osób słabowidzących. Format standard QWERTY. Klawisze funkcyjne F1-F12, 2 porty USB. 9 klawiszy multimedialnych. Podświetlenie klawiatury z możliwością regulacji. Łączność przewodowa.</p> <p><b>Monitor-</b> 22 cale, Matryca panoramiczna, technologia LCD. Full HD. Format 16:9. Czas reakcji 4 ms. Obudowa czarna. Wbudowane głośniki, tuner TV, USB. W komplecie kabel zasilający i zasilacz. W komplecie nakładka na monitor- wielodotykowa.</p> <p><b>Mysz przewodowa,</b> laserowa, interfejs; USB, rozdzielczość pracy 1000 dpi, 4 przyciski, 1 rolka.</p> <p>Ponadto w zestawie urządzenie zastępujące mysz dla osób niepełnosprawnych ruchowo z blokadą przycisków i możliwością wykorzystania przez osoby lewo i praworęczne. Poza funkcjami standardowej myszki możliwość uruchamiania aplikacji i wywoływanie funkcji edytora.</p>

## Część II – meble

MEBLE	Ilość szt.	Opis
<b>Wyposażenie wystawiennicze</b>		
Gabloty		
Gablota wewnętrzna	2	Z białą powierzchnią magnetyczną. Rama aluminiowa. Drzwi skrzydłowe (alternatywnie przesuwne) z zamkiem. Orientacyjne wymiary 800 x 700 mm (powinna zapewnić umieszczenie minimum 8 arkuszy formatu A4). W komplecie elementy do montażu gabloty.



Gablota zewnętrzna	1	Z białą powierzchnią magnetyczną. Rama aluminiowa. Drzwi skrzydłowe (alternatywnie przesuwne) z zamkiem. Orientacyjne wymiary 800 x 700 mm (powinna zapewnić umieszczenie minimum 8 arkuszy formatu A4). W komplecie elementy do montażu gabloty.
Stojak na plakaty A2	2	Możliwość stosowania wewnątrz i na zewnątrz obiektu. Rama aluminiowa. System zamykania zatrzaskowy. Wyposażenie w folię PVC z antyrefleksem.
<b>Wyposażenie sceniczne</b>		
Mównica z nagłośnieniem	1	Zasięg min. 20 m. Zasilanie 230 V. Wyposażona w dwa mikrofony: jeden wbudowany na tzw. gęsiej szyi, drugi przenośny oraz w wzmacniacz i zestaw głośnikowy. Mównica wykonana z płyty meblowej w dowolnym kolorze (□k. buk, olcha, dąb, jesion). Wymiary mównicy: wys. 1100-1200 mm, szer. 500-600 mm, gr. 400 -500 mm. Na froncie mównicy herb gminy Poświętne (3D na plexi).
Podest sceniczny	1	Modułowy, składający się z 10 szt. modułów. Wymiar jednego modułu 200 x100 cm. Minimalny udźwig modułu – 500 kg/m <sup>2</sup> . Regulowana wysokość w zakresie do 100 cm. Konstrukcja nośna m modułu aluminiowa. Błat modułu z płyty stolarskiej (buk, dąb, jesion) gr. min. 19 mm. Możliwość składania modułów jeden na drugim. Możliwość montowania sceny w kilku wymiarach (□k. 2 x10 m, 4 x 5m). W komplecie schody. Wymiar: szerokość 90-100 cm, głębokość 20-26 cm, wysokość- 18-22 cm. Nawierzchnia schodów taka sama jak podestów. W komplecie poręcz schodowa oraz uchwyty montażowe. Zamówienie obejmuje również dostawę osłony części dolnej sceny (tzw. lambrekin) wykonanej z tkaniny typu welur lub plusz – dł. 15,0 m. Mocowanie osłony do konstrukcji podestu na tzw. „rzep”
System odgradzający	1	Skład systemu: słupek okrągły chromowany w kolorze srebrnym – 3 szt. Wysokość – 90-100 cm. Podstawa okrągła o średnicy 35-40 cm, lina welurowa lub sznur pleciony w kolorze czerwonym zakończony zatrzaskami – 2 szt. o dł. 140-150 cm.
<b>Meble</b>		
Zestaw szatniowy		
Wieszak szatniowy	5	Naścienny z ruchomym ramieniem. Długość max. 120 cm. Liczba wieszaków min. 20 tj. 40 szt. uchwytów. Konstrukcja metalowa malowana proszkowo w kolorze szarym RAL 7040. Wieszaki chromowane.
Lada szatniowa (recepcyjna)	1	Wg rysunku technicznego- poniżej tabeli. W skład wchodzi dwa blaty: dolny szer. 45cm i wys. 75cm, górny szer. 30cm i wys. 110cm. Długość całej lady składa się z dwóch części i łączna długość zabudowy to □k 292cm. Od wewnątrz lady pod blatem roboczym 3 szuflady o szer. 35-40cm, zamykane na zamek centralny. Prowadnice szuflad kulkowe z pełnym wysuwem. Lada na całej długości od strony zewnętrznej zabudowana. Część lady z blatem uchylnym i drzwiczkami w celu wyjścia z pomieszczenia szatni. Wykonanie z płyt laminowanych w kolorze RAL 9003, 7046. Uchwyty szuflad wykonane ze stali lub aluminium, kolor chrom lub inox, rozstaw 160 mm, dł. całkowita 170mm, uchwyt „kanciasty”.
Gablota na klucze	1	45 – 50 haczyków na klucze. Haczyki numerowane: od 1 do 27, oraz od 101 do 114, pozostałe bez numeracji. Gablota wykonana z profili aluminiowych. Drzwi wykonane ze szkła bezpiecznego. Zamykanie na zamek z kluczem. Zestaw do montażu na ścianie w komplecie. Wymiary gabloty: - szer. 55-70 cm; - wys. 85-95 cm.
Wieszak ubraniowy	4	Wolnostojący o wys.175-185cm., składający się z trzech pionowych elementów wygiętych w łuk. Wykonany z metalu malowanego proszkowo na kolor czarny. Waga 5-6 kg



Stojak na parasole	2	Metalowy, wysokość 60-70 cm, średnica 25-30 cm, kolor srebrny
<b>Meble do świetlicy</b>		
Krzesło kolor granat	160	Wys. całkowita 85-90cm, wys. siedziska 45-47cm. Tapicerka oparcie i siedzisko z tkaniny hydrofobowej, 100% poliester, o odporności na tarcie: na suchu 4-5 / na mokro 4-5, test Martindale 40000 Kolor granat. Nogi drewniane lub ze sklejki wybarwione na kolor dąb bielony. Możliwość składowania krzeseł jedno na drugim.
Krzesło - kolor żółty	50	Wys. całkowita 85-90cm, wys. siedziska 45-47cm. Tapicerka oparcie i siedzisko z tkaniny hydrofobowej, 100% poliester, o odporności na tarcie: na suchu 4-5 / na mokro 4-5, test Martindale 40000 Kolor żółty. Nogi drewniane lub ze sklejki wybarwione na kolor dąb bielony. Możliwość składowania krzeseł jedno na drugim.
Krzesło - kolor turkusowy	50	Wys. całkowita 85-90cm, wys. siedziska 45-47cm. Tapicerka oparcie i siedzisko z tkaniny hydrofobowej, 100% poliester, o odporności na tarcie: na suchu 4-5 / na mokro 4-5, test Martindale 40000 Kolor turkusowy. Nogi drewniane lub ze sklejki wybarwione na kolor dąb bielony. Możliwość składowania krzeseł jedno na drugim.
Stół o wym. 80x80, wys. 75-80	30	Wym. 80x80cm, wys. 75-80cm. Błat z płyty laminowanej gr. 36mm. Kolor Dąglezja bielona / sosna bielona / dąb bielony o współczynniku odbicia światła 0,73. Powierzchnia płyty strukturalna imitująca pory drewna. Metalowa rama stołu chromowana lub malowana proszkowo na metalik. Nogi o przekroju kwadratu. Wykończenie stołu PCV lub ABS.
Stół o wym. 80x160, wys. 75-80	30	Wym. 80x160cm, wys. 75-80cm. Błat z płyty laminowanej gr. 36mm. Kolor Dąglezja bielona / sosna bielona / dąb bielony o współczynniku odbicia światła 0,73. Powierzchnia płyty strukturalna imitująca pory drewna. Metalowa rama stołu chromowana lub malowana proszkowo na metalik. Nogi o przekroju kwadratu. Wykończenie stołu PCV lub ABS.
<b>Meble do pomieszczeń gościnnych</b>		
Stół okrągły	3	Średnica 65-70 cm na jednej nodze. Błat z płyty laminowanej gr. 36mm w kolorze Dąglezja bielona / sosna bielona / dąb bielony o współczynniku odbicia światła 0,73. Powierzchnia płyty strukturalna imitująca pory drewna. . Stelaż i noga - chrom. Wys. stolika 40-50cm
Fotel	3	Konstrukcja z drewna bukowego, dębowego lub metalu. Kolor nóg: buk, jesion, olcha. Tapicerka nie pikowana. Z tkaniny hydrofobowej, 100% poliester, kolor granatowy . Fotel z podłokietnikami. Wysokość całkowita 80-90 cm. Wysokość siedziska 40-47 cm. Szerokość całkowita 60-70 cm.
Lampka nocna	3	Podstawa chromowana, klosz szklany- biały alabastrowy, napięcie robocze 230 V, stopień ochrony I20, wysokość całkowita 30-40 cm, żarówka 4-5 W LED.
Szafka nocna	3	Wymiary: szerokość 30-35 cm; wysokość – 40-45 cm; głębokość 30-35 cm. Wykonanie z płyty laminowanej gr. 18 mm w kolorze Dąglezja bielona / sosna bielona / dąb bielony o współczynniku odbicia światła 0,73. Powierzchnia płyty strukturalna imitująca pory drewna.. Okleina z ABS. Uchwyty wykonane ze stali lub aluminium, kolor chrom lub inox, rozstaw 160mm, dł. całkowita 170mm, uchwyt „kanciasty”. W górnej części szafki jedna szuflada. Szafka bez drzwiczek. Prowadnice szuflad kulkowe z pełnym wysuwem.
Łóżko pojedyncze z szufladą	3	W komplecie materac. Wymiary łóżka: szer. 80-100 cm, dług. 200-210 cm, wys. 40-60 cm. Materiał: płyta wiórowa w kolorze: Dąglezja bielona / sosna bielona / dąb bielony o współczynniku odbicia światła 0,73. Powierzchnia płyty strukturalna imitująca pory drewna.



<b>Meble do archiwum</b>		
Zestaw regałów przesuwanych	1	Wraz z ich montażem. Wysokość regałów max. 2100 mm. Montaż na wykończonej posadzce. Rozstaw półek co 350 mm. Napęd mechaniczny – korbowy. Wymagane atesty klasyfikacji ogniowej oraz higieniczny. Wymagana pojemność regałów 120—130 mb dokumentacji w formacie A4. Montaż regałów w pomieszczeniu o wym. 6,0 m x 3,9 m.
<b>Meble wypoczynkowe strefy ogólnej</b>		
Sofa kubelkowa	4	Na stelażu metalowym. Rura metalowa fi 20 mm, poprzeczka fi 14 mm. Stelaż: 2 sztuki- turkusowy - RAL 5018 (lakierowany proszkowo), 2 sztuki- żółty - RAL 1023 (lakierowany proszkowo). KUBEŁEK ; pianka poliuretanowa wylewana - gęstość 70 kg/m <sup>3</sup> . Poduszka (siedzisko) - pianka poliuretanowa wylewana - gęstość 90 kg/m <sup>3</sup> . Kubłek i poduszka tapicerowane w tej samej tkaninie ekoskóra w kolorze szarym. Szerokość całkowita meble 130-140cm, wysokość 68-72cm.
Fotel kubelkowy	2	Na stelażu metalowym. Rura metalowa fi 20 mm, poprzeczka fi 14 mm. Stelaż: 2 sztuki- turkusowy - RAL 5018 (lakierowany proszkowo). KUBEŁEK ; pianka poliuretanowa wylewana - gęstość 70 kg/m <sup>3</sup> . Poduszka (siedzisko) - pianka poliuretanowa wylewana - gęstość 90 kg/m <sup>3</sup> . Kubłek i poduszka tapicerowane w tej samej tkaninie ekoskóra w kolorze szarym. Szerokość całkowita meble 85-90cm, wysokość 68-72cm
<b>Meble metalowe</b>		
Zlew stalowy	2	Naścienny niezabudowany wykonany ze stali nierdzewnej, bez spoinowo wstawiana niecka o wymiarach 500 x 380 x 230 mm, zaokrąglone krawędzie.
Stół ze zlewem	2	2-komorowym z półką 60x80x85cm, spawany, wykonany ze stali nierdzewnej
Stół ze zlewem	1	2-komorowym z półką 60x80x85cm, spawany, wykonany ze stali nierdzewnej
Stół metalowy	1	Przyścienny z półką 60 x 130 cm x 85 cm wykonany ze stali nierdzewnej, regulowana wysokość nóg w zakresie od 0 do 2 cm, obciążenie całkowite: 160 kg, max. obciążenie dolnej półki: 35 kg.
Stół metalowy	2	Przyścienny z półką z drzwiami suwanymi 60 x 100 cm x 85 cm wykonany ze stali nierdzewnej; regulowana wysokość nóg w zakresie od 0 do 2 cm, obciążenie całkowite: 140 kg, max. obciążenie dolnej półki: 25 kg.
Stół metalowy	1	Centralny z półką 60 x 100 cm x 85 cm wykonany ze stali nierdzewnej; regulowana wysokość nóg w zakresie od 0 do 2 cm, obciążenie całkowite: 140 kg, max. obciążenie dolnej półki: 25 kg.
Stół metalowy	3	Przyścienny z półką 60 x 100 cm x 85 cm wykonany ze stali nierdzewnej, regulowana wysokość nóg w zakresie od 0 do 2 cm, obciążenie całkowite: 140 kg, max. obciążenie dolnej półki: 25 kg.
Kredens metalowy	1	Ze stali nierdzewnej 40 x 90 x 180 cm z 4 półkami i drzwiami skrzydłowymi; max. obciążenie każdej z półek to 50 kg/m <sup>2</sup> .
Szafa metalowa	1	Przelotowa wykonana ze stali nierdzewnej z atestem PZH, drzwi suwane podwójne, 4 półki na naczynia, regulacja odległości półek; regulacja nóg: ÷ 20 mm. Wymiary: H = 180 cm, L = 100 cm, D = 60 cm.
Regał metalowy	1	Wymiary; wysokość – 190-200 cm; szerokość – 140-150 cm; głębokość 45-55 cm; Pięć półek. Konstrukcja półki stalowa (kątowniki) ocynkowana gr. min 2,0 mm, skręcana z możliwością mocowania do ściany. Półki z płyty MDF o minimalnej nośności min 250 kg.



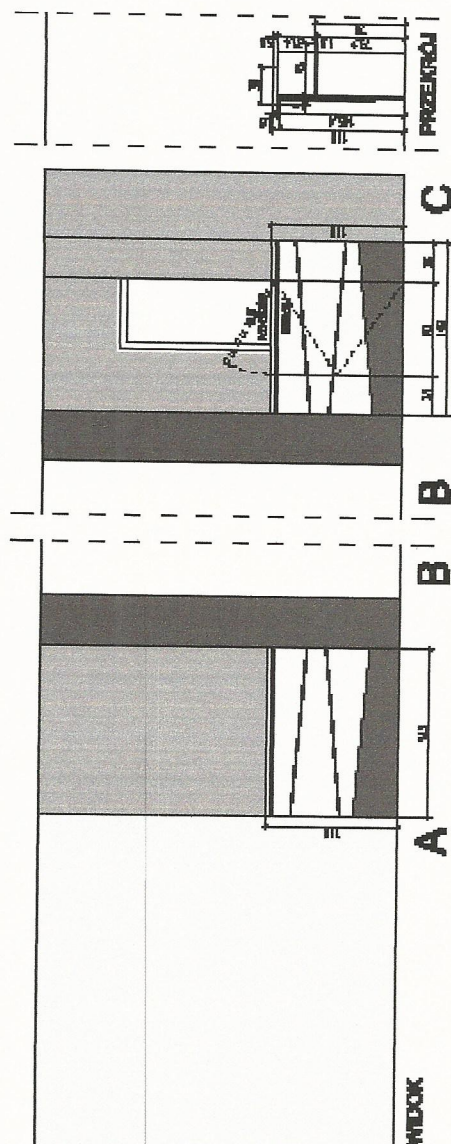
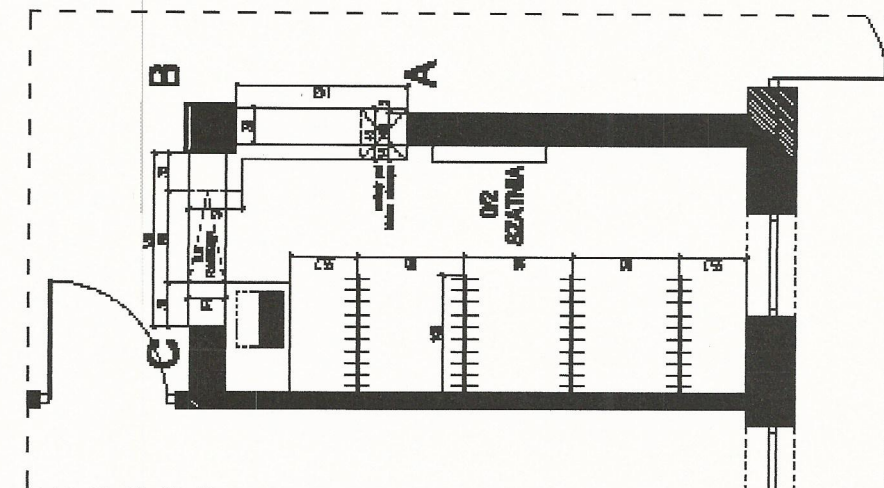
Szafka metalowa 80x50x200, waga 45 kg, zewnątrz na białe	1	Wymiary: 80 x 50 x 200 cm, waga 45 kg. Posiada 5 regulowanych półek (co 25 cm); udźwig każdej z półek to 50 kg (250 kg całość). Wykonana ze stali nierdzewnej emaliowanej z zewnątrz na białe.
Meble do pomieszczenia socjalnego		
Szafa z półkami	1	Z drzwiami otwieranymi (skrzydłowymi) wykonana z płyty laminowanej w kolorze jasnym szarym. Wymiary 240x60x200 cm. Liczba półek – 5.
Stół kwadratowy	1	Dwuosobowy 60 x 60 cm i wys. 74 cm. Nogi o profilu kwadratowym chromowane lub malowane na metalik, blat z forniru w kolorze Dąglezja bielona / sosna bielona / dąb bielony o współczynniku odbicia światła 0,73. Powierzchnia płyty strukturalna imitująca pory drewna.
Szafki socjalne	1	Ze zlewozmywakiem kuchennym o wym. 160x 60x85cm wykonane z płyty 18 mm z okleiną w kolorze Dąglezja bielona / sosna bielona / dąb bielony o współczynniku odbicia światła 0,73. Powierzchnia płyty strukturalna imitująca pory drewna. Blat gr. 36mm o strukturze imitującej pory palonego granitu w kolorze ciemnym z delikatnym użyciem – imitacja granitu.
Szafa na ubrania	2	Wymiary: 35 x 45 x 200 cm czterokomorowa, wykonana z emaliowanej stali w kolorze białym z szarymi frontami.
<b>Meble biurowe</b>		
Szafy		
Szafa ubraniowa dwudrzwiowa	1	Dwudrzwiowa szer. 80 – 100 cm, wys. 190-200 cm, głęb. 52-55 cm wykonana z płyty wiórowej laminowanej w kolorze Dąglezja bielona / sosna bielona / dąb bielony o współczynniku odbicia światła 0,73. Powierzchnia płyty strukturalna imitująca pory drewna.. Okleina z ABS. Wewnątrz półka i drążek na wieszaki. Uchwyty wykonane ze stali lub aluminium, kolor chrom lub inox, rozstaw 160mm, dł. całkowita 170mm, uchwyt „kanciasty”.
Szafa ubraniowa jednodrzwiowa	1	Jednodrzwiowa (półszafa) szer. 45-60 cm, wys. 190-200 cm, głęb. 52-60 cm wykonana z płyty wiórowej laminowanej w kolorze Dąglezja bielona o współczynniku odbicia światła 0,73. Powierzchnia płyty strukturalna imitująca pory drewna. Okleina z ABS. Wewnątrz półka i drążek na wieszaki. Uchwyty wykonane ze stali lub aluminium, kolor chrom lub inox, rozstaw 160mm, dł. całkowita 170mm, uchwyt „kanciasty”.
Szafa biurowa	1	Wymiary: wys. 140-160 cm, szer. 90-120 cm, gł. 45-50 cm. 3 półki (4 poziomy składowania dokumentów). Wykonanie z płyty laminowanej wiórowej w kolorze: Dąglezja bielona / sosna bielona / dąb bielony o współczynniku odbicia światła 0,73. Powierzchnia płyty strukturalna imitująca pory drewna. Tył szafy płyta pilśniowa. Szafa wyposażona w śruby do niwelowania nierówności posadzki. Uchwyty wykonane ze stali lub aluminium, kolor chrom lub inox, rozstaw 160mm, dł. całkowita 170mm, uchwyt „kanciasty”.
Stoły		
Stół konferencyjny dla 10 osób	1	Wymiary: dł. 290-300cm, szer. 100-120 cm, wys. 75-80 cm. Nogi metalowe z kształtownika o boku 6-7 cm w kolorze metalik lub chrom. Blat w kolorze: Dąglezja bielona / sosna bielona / dąb bielony o współczynniku odbicia światła 0,73. Powierzchnia płyty strukturalna imitująca pory drewna . Blat z płyty laminowanej gr. 36mm.
Stół 140-160x60-80	1	Wym. ok. 140-160 x 60 - 80 cm, wysokość 75-80 cm, Blat w kolorze: Dąglezja bielona / sosna bielona / dąb bielony o współczynniku odbicia światła 0,73. Powierzchnia płyty strukturalna imitująca pory drewna . Blat z płyty laminowanej gr. 36mm.
Biurka		



Biurko	2	<p>Wymiary: szerokość: 120 -130 cm, wysokość 78-82 cm, głębokość 55-60 cm. Wykonane z płyty laminowanej w kolorze Dąglezja bielona / sosna bielona / dąb bielony o współczynniku odbicia światła 0,73. Powierzchnia płyty strukturalna imitująca pory drewna.</p> <p>Obrzeże blatu z PCV lub ABS. Z prawej strony minimum trzy szuflady na zamek. Prowadnice szuflad kulkowe z pełnym wysuwem. Uchwyty szuflad wykonane ze stali lub aluminium, kolor chrom lub inox, rozstaw 160mm, dł. całkowita 170mm, uchwyt „kanciasty”. Tył biurka pełny. Wysuwana półka na klawiaturę komputera. W blacie przepust kablowy o śr. 60 mm.</p>
Ścianka na biurko	1	<p>Wydzielająca stanowisko pracy. Wykonana z płyty w kolorze Dąglezja bielona / sosna bielona / dąb bielony o współczynniku odbicia światła 0,73. Powierzchnia płyty strukturalna imitująca pory drewna . Wykończenie krawędzi z PCV. Mocowanie do blatu – naklejka na metalowych stopkach. Wymiary: 90x35 cm.</p>
Krzeseł biurowe	4	<p>Miękkie, tapicerowane siedzisko i oparcie. Fotel obrotowy, materiał ekoskóra, kolor szary/grafitowy. Regulowana wysokość krzesła. Regulacja siły oporu oparcia. Regulowane w wymiarze góra-dół lub stałe podłokietniki. Podstawa: stalowa chromowana. Wysokość całkowita 105-120cm. Wysokość siedziska 43-53cm.</p>



# LADA RECEPCYJNA



**Uwaga!!!** Rysunki nie są warsztatowe wszystkie wymiary należy sprawdzić na budowie

Łoda seciągnięta. W skład wchodziły dwa blaty: długi szer. 45cm i wys. 75cm, półny szer. 30cm i wys. 110cm. Długość całej łody składała się z dwóch części: 1 kłosa długiego zabudowy do ok. 282cm. Od wewnętrznej łody pod bliźni roboczym 3 szafelki o szer. 35–40cm, łoda zamykania na zamek centralny. Prosznische szafelki kółkami z pełnym wyważem. Łoda na całej długości od strony zewnętrznej zabudowana. Część łody z bliźni wchylonej i dziwkami w zamykaniu miały wyjścia z pomieszczenia szatni. Wyważania z płyt laminowanych w kolorze RAL 8013, 2034. Wchylęły szafelki wykonane ze stali lub aluminium, kolor chrom lub inox, rozstaw 160mm, od całkowitej 120mm, wchylę „kornosy”.

[illegible]



### Część III – pozostałe wyposażenie

POZOSTAŁE WYPOSAŻENIE	Ilość szt.	Opis
Oznakowania		
Tablica informacyjna	1	<p>Tablica informacyjna wewnętrzna panelowa. Podstawowe parametry:  Konstrukcja z profili aluminiowych. Wymiary: 100 cm x 60-70 cm. Wysokość paneli w zakresie 36-72 mm. Możliwość wymiany treści informacji zawartej w panelach. Wymienne panele z tworzywa sztucznego (np. PCV). Elementy do montażu tablicy w komplecie. W górnej części tablicy informacja i grafika stała tj. herb gminy Poświętne i napis „Wiejski Dom Kultury w Poświętnem”  Podział tablicy na dwie części:  Parter  - nr 3 – biuro DK  - nr 4 – sala szkoleniowa  - nr 6,7 – archiwum  - nr 17 – sala główna  Piętro  - nr 102 – pokój gościnny  - nr 103 - pokój gościnny  - nr 107 – kierownik biblioteki  - nr 108 – pracownia komputerowa  - nr 109 - biblioteka</p>
Tablica informacyjna zewnętrzna z herbem Gminy Poświętne	1	<p><b>Tablica informacyjna</b> z herbem gminy Poświętne.  Napis o treści: „<b>Wiejski Dom Kultury w Poświętnem</b>”  Wymiary tablicy: format A3 lub A2.  Tablica z PCV gr. min. 3 mm.  Tło czerwone.  Napisy białe.  Herb według jego kolorystyki.</p>
numerki do kluczy	41	<p>Materiał - srebrna plexi. Kształt prostokąta o wym. 3-3,5 cm x 6-7 cm.  Grubość 3-4 mm. W komplecie kółka do kluczy. Wygrawerowane następujące numery:  od 1 do 27, od 101 do 114</p>
Numerki na drzwi	41	<p>Materiał aluminium o gr. 0,5 – 0,8 mm. Kształt prostokąta o wym. 4 x 8 cm.  Mocowanie na taśmę przylepną.  Wygrawerowane następujące numery:  39.od 1 do 27, od 101 do 114</p>
Tabliczki na drzwi	8	<p>Tabliczki na drzwi toalet z piktogramami. Materiał laminat grawerski gr. 1,6 mm. Wymiary tabliczki: kwadrat o boku 15-20 cm lub prostokąt 15-20 cm. Na odwrocie taśma przylepna do montażu tabliczki. Kolor tabliczki złoty lub srebrny, napisy czarne.</p>
Tabliczka z piktogramem	2	<p>Napis „Zakaz palenia” + znak graficzny. Wykonanie z laminatu grawerskiego gr. 1,6 mm. Wymiary: 10 cm x 25-30 cm. Kolor tabliczki złoty lub srebrny, napis i znak graficzny czarny lub czerwony. Na odwrocie taśma przylepna do montażu tabliczki.</p>
Tabliczka z napisem" Prosimy o niepozostawianie rzeczy wartościowych	1	<p>Napis " Prosimy o niepozostawianie rzeczy wartościowych"  Wykonanie z laminatu grawerskiego. Wymiary tabliczki 18-20 cm z. 14-16 cm. Kolor aluminium. Napis w kolorze czarnym.</p>



Tabliczki na drzwi	20	Wykonanie z laminatu grawerskiego gr. 1,5 - 1,6 mm. Wymiary: 5-7 cm x 20-25 cm. Kolor tabliczki srebrny, napis czarny. Na odwrocie taśma przylepna do montażu tabliczki. Zestawienie tabliczek: szatnia; biuro – 2 szt. sala narad; archiwum; czytelnia akt; serwer; magazyn – 4 szt. kotłownia; sala główna; kuchnia; pom. Socjalne; pokój gościnny – 2 szt. prac. Komputerowa; biblioteka, wentylatornia
Osprzęt do sprzątania		
Wózek do sprzątania	1	Tzw. serwisowy – schodowy. Konstrukcja wózka metalowa – chromowana alternatywnie ocynkowana. Wyposażenie minimum to: a) dwa wiadra na czystą i brudną wodę o poj. minimum 15 l każde. b) wyciskarka do mopów płaskich i sznurkowych. c) koszyki na środki czystości i inne akcesoria do sprzątania d) uchwyt na worki.
Pralka automatyczna	1	Wolnostojąca w kolorze INOX. Szerokość 60 cm. Prędkość wirowania min. 1200. Pojemność min. 6,0 kg, Klasa energetyczna A+++.
Odkurzacz	1	Moc min. 2200 W. Pojemność zbiornika min. 50 L. Długość przewodu zasilającego min. 10,0 m. Przeznaczony do zbierania brudu na sucho oraz wody. Maksymalny poziom hałasu 75 dB.
Drabina aluminiowa składana	1	Składana, liczba stopni – 5. Wysokość robocza 3,0 -3,20 m. Stopnie ryflowane – antypoślizgowe. Platforma robocza. Maksymalne obciążenie minimum 140 kg.
Drabina biblioteczna	1	Składana, trzystopniowa, aluminiowa. Nośność minimum 130 kg. Wysokość 60-70 cm. Nogi powinny posiadać zabezpieczenie przed poślizgiem.
Wyposażenie higieniczno-sanitarne		
Szczotka do wc ścienna	7	Naścienna, wykonana ze stali nierdzewnej.
Dozownik do mydła w płynie	11	Uruchamianie automatyczne –bezdotykowe. Zasilanie – baterie. Pojemność 05 – 07 l. Kontrolka poziomu mydła. Kolor obudowy biały/jasny szary Montaż naścienny.
Suszarka do rąk	11	Suszarka do rąk min 2000 W. Obudowa ze stali nierdzewnej. Sposób uruchamiania: automatyczny (fotokomórka). Odległość uruchamiania 50-200 mm. Zabezpieczenie przed przegrzaniem. Długość przewodu zasilającego min. 0,5 m. Montaż naścienny.
Metalowy pojemnik na ręczniki	1	Wykonany ze stali szlachetnej przeznaczony do ręczników w zakładce ZZ. Wyciągnięcie jednego listka papieru z pojemnika nie może powodować wysunięcia się następnego. Pojemność: min. 500 listków. Zamykany na kluczyk. W komplecie zestaw do montażu na ścianie.
Metalowy pojemnik (podajnik) na papier toaletowy	7	Przeznaczony na papier w rolkach $\phi$ 180-230 mm. Wykonany ze stali nierdzewnej. Wyposażony w zamek z kluczem i wizjer kontrolny. Montaż naścienny
Pojemnik na odpady higieniczne	3	Poj. 7-10 l wykonany z stali nierdzewnej (mat lub połysk). Możliwość zamocowania do ściany. Spodnia kłapa zamykana na klucz.



Suszarka do włosów - hotelowa	1	Hotelowa, do montażu stacjonarnego. Moc minimum 1200 W, napięcie 230 V. Temperatura pracy 40-55 °C, poziom hałasu max 70dB. Zabezpieczenie przed przegrzaniem. Włącznik do suszarki dotykowy, stopniowa regulacja wydajności sprzętu. Obudowa z tworzywa ABS lub innego o podobnych właściwościach w kolorze dowolny.
Kosz na odpady o poj. 10l - wolnostojący	2	Metalowy z kołkami jezdny. Pojemność 110 l. Wykonanie z blachy ocynkowanej ogniowo. Pokrywa pojemnika uchylna. Pojemnik przystosowany do mechanicznego opróżniania przez tradycyjne śmieciarki.
Przewijak ścienny dla niemowląt	1	Składany w kierunku ściany. Wykonanie tworzywa sztucznego np. polietylen. Powinien być dostosowany dla osób niepełnosprawnych oraz wyposażony w pasek bezpieczeństwa oraz pojemnik na ręczniki jednorazowe. Maksymalne obciążenie min. 50 kg.
Kosz na odpady	21	Pojemność 3-5 l - wolnostojący. Materiał stal nierdzewna. Otwieranie kosza przyciskiem pedałowym.
Kosz na odpady	1	Metalowy z kołkami jezdny. Pojemność 110 l. Wykonanie z blachy ocynkowanej ogniowo. Pokrywa pojemnika uchylna. Pojemnik przystosowany do mechanicznego opróżniania przez tradycyjne śmieciarki.
Lustra		
Lustro prostokątne o wym 30-35x45-55	2	Wymiary: szer. 30-35 cm, wys. 45-55 cm. Grubość tafla nie mniej niż 4 mm. Wyposażone w blaszki montażowe. Tafla koloru srebrnego.
Lustro prostokątne o wym 150x60	3	Wymiary: 150 cm x 60 cm. Grubość tafla nie mniej niż 4 mm. Możliwość montażu w pionie lub poziomie. Lustro bez oświetlenia. Krawędzie lustra fazowane. Tafla lustra w kolorze srebrnym. Na tylnej części tafla folia zabezpieczająca. Elementy do montażu w komplecie.
Plisy zaciemniające okno		Z powłoką odbijającą światło montowane w ramie okiennej, kolor jasny szary: 10 sztuk okien 152x95cm z dwiema poziomymi poprzeczkami, 9 sztuk okien 90x140cm bez podziałów, 3 sztuki okien 90x255cm z jedną poziomą poprzeczką, 1 sztuka okna 100x152cm bez podziału. Przed realizacją zamówienia należy dokonać obmiaru na budowie.
Specjalistyczne wyposażenie pracowni		
Tablica suchościenna na stojaku (trójnóg lub kółka)	1	Powierzchnia magnetyczna. Wymiary tablicy min. 65x95 cm. Regulowana wysokość stojaka. Półka na akcesoria. Regulowany rozstaw uchwytów na papier. W komplecie: gąbka, płyn czyszczący (min. 200ml), magnesy- 8 szt, flamastry- 4 szt. w kolorach: czerwony, czarny, niebieski, zielony.
Zestaw malarski		
Sztaluga	12	Materiał: drewno bukowe impregnowane olejem roślinnym. Stabilizowana półka. Regulacja wysokości półki: zatrzask na metalowej zębatej listwie Wymiary: podstawa 55-60 cm, wysokość od 175 do 220 cm Maks. wysokość podobrazia: 127 cm
deska do sztalogi	12	Deska do rysunku o wymiarach 70cm x 100cm - B1. Wykonana z płyty MDF o grubości 6mm.

Zamawiający dopuszcza składanie oferty przez jednego wykonawcę na wszystkie części zamówienia.

3. Zamawiający nie dopuszcza możliwości składania ofert wariantowych



4. Przedmiotem niniejszego postępowania nie jest zawarcie umowy ramowej

5. Informacja na temat możliwości powierzenia przez wykonawcę wykonania części zamówienia podwykonawcom:

6.1 Zamawiający nie wprowadza zastrzeżenia wskazującego na obowiązek osobistego wykonania przez Wykonawcę kluczowych części zamówienia. Wykonawca może powierzyć wykonanie części zamówienia podwykonawcy.

6.2 W przypadku powierzenia wykonania części zamówienia podwykonawcy, Wykonawca zobowiązany jest do wykazania w formularzu ofertowym części zamówienia, której wykonanie zamierza powierzyć podwykonawcom.

6.3 Jeżeli zmiana albo rezygnacja z podwykonawcy dotyczy podmiotu, na którego zasoby wykonawca powoływał się, na zasadach określonych w niniejszej Specyfikacji (art. 22a ust. 1 ustawy Pzp.), w celu wykazania spełniania warunków udziału w postępowaniu, wykonawca jest obowiązany wykazać zamawiającemu, że proponowany inny podwykonawca lub wykonawca samodzielnie spełnia je w stopniu nie mniejszym niż podwykonawca, na którego zasoby zamawiający powoływał się w trakcie postępowania o udzielenie zamówienia.

6.4 Jeżeli powierzenie podwykonawcy wykonania części zamówienia następuje w trakcie jego realizacji, wykonawca na żądanie zamawiającego przedstawi oświadczenie, o którym mowa w art. 25a ust. 1 ustawy Pzp lub oświadczenia lub dokumenty potwierdzające brak podstaw wykluczenia wobec tego podwykonawcy. Obowiązek ten dotyczy dalszych podwykonawców.

6.5 Jeżeli zamawiający stwierdzi, że wobec danego podwykonawcy zachodzą podstawy wykluczenia, wykonawca obowiązany jest zastąpić tego podwykonawcę lub zrezygnować z powierzenia wykonania części zamówienia podwykonawcy.

6.6 Powierzenie wykonania części zamówienia podwykonawcom nie zwalnia wykonawcy z odpowiedzialności za należyte wykonanie zamówienia.

7. Wymagania stawiane wykonawcy:

7.1 Wykonawca jest odpowiedzialny za jakość, zgodność z warunkami technicznymi i jakościowymi opisanymi dla przedmiotu zamówienia.

7.2 Wymagana jest należyta staranność przy realizacji zobowiązań umowy,

7.3 Ustalenia i decyzje dotyczące wykonywania zamówienia uzgadniane będą przez zamawiającego z ustanowionym przedstawicielem wykonawcy.

7.4 Określenie przez wykonawcę telefonów kontaktowych i numerów fax. oraz innych ustaleń niezbędnych dla sprawnego i terminowego wykonania zamówienia.

7.5 Zamawiający nie ponosi odpowiedzialności za szkody wyrządzone przez wykonawcę podczas wykonywania przedmiotu zamówienia.



#### 8. Wymagania dot. gwarancji

Oferowany przez Wykonawcę okres gwarancji na dostarczone wyroby zgodnie z wymaganiami niniejszej specyfikacji powinien wynosić nie mniej niż 12 miesięcy.

#### IV. Termin wykonania zamówienia

Wymagany termin wykonania zamówienia – nie później niż 90 dni od dnia podpisania umowy.

#### V. Warunki udziału w postępowaniu – dotyczą wszystkich części zamówienia.

1. O udzielenie niniejszego zamówienia mogą ubiegać się wykonawcy, którzy:

- 1) nie podlegają wykluczeniu;
- 2) spełniają warunki udziału w postępowaniu, określone w ogłoszeniu o zamówieniu oraz niniejszej specyfikacji istotnych warunków zamówienia.

2. Warunki udziału w postępowaniu dotyczą:

- 1) posiadania kompetencji lub uprawnień do prowadzenia określonej działalności zawodowej,

***Działalność zawodowa prowadzona na potrzeby wykonania przedmiotu zamówienia nie wymaga posiadania specjalnych kompetencji lub uprawnień. Zamawiający nie ustala w tym zakresie warunków.***

- 2) sytuacji ekonomicznej lub finansowej,

***Zamawiający nie ustala w tym zakresie warunków.***

- 3) zdolności technicznej lub zawodowej,

***Zamawiający nie ustala w tym zakresie warunków.***

3. Postanowienia dotyczące podmiotów udostępniających zasoby:

- 1) Wykonawca może w celu potwierdzenia spełniania warunków udziału w postępowaniu w stosownych sytuacjach oraz w odniesieniu do niniejszego zamówienia polegać na zdolnościach technicznych lub zawodowych lub sytuacji finansowej lub ekonomicznej innych podmiotów, niezależnie od charakteru prawnego łączących go z nim stosunków prawnych (Podmioty udostępniające zasoby).
- 2) Wykonawca, który polega na zdolnościach lub sytuacji innych podmiotów, musi udowodnić zamawiającemu, że realizując niniejsze zamówienie będzie dysponował niezbędnymi zasobami tych podmiotów, w szczególności przedstawiając zobowiązanie tych podmiotów do oddania mu do dyspozycji niezbędnych zasobów na potrzeby realizacji zamówienia.
- 3) Zamawiający oceni, czy udostępniane wykonawcy przez inne podmioty zdolności techniczne lub zawodowe lub ich sytuacja finansowa lub ekonomiczna, pozwalają na wykazanie przez wykonawcę spełniania warunków udziału w postępowaniu oraz dokona badania, czy nie zachodzą wobec nich podstawy wykluczenia.



- 4) Jeżeli zdolności techniczne lub zawodowe lub sytuacja ekonomiczna lub finansowa, Podmiotu udostępniającego zasoby nie potwierdzają spełnienia przez wykonawcę warunków udziału w postępowaniu lub zachodzą wobec niego podstawy wykluczenia, zamawiający żądać będzie, aby wykonawca w określonym terminie:
  - a. zastąpił ten podmiot innym podmiotem lub podmiotami lub
  - b. zobowiązał się do osobistego wykonania odpowiedniej części zamówienia, jeżeli wykaże spełnienie wymaganych zdolności technicznych lub zawodowych lub sytuacji finansowej lub ekonomicznej.
- 5) W odniesieniu do warunków dotyczących wykształcenia, kwalifikacji zawodowych lub doświadczenia, wykonawcy mogą polegać na zdolnościach innych podmiotów, gdy podmioty te zrealizują roboty budowlane lub usługi, do realizacji których te zdolności są wymagane.
- 6) Wykonawca, który polega na sytuacji ekonomicznej lub finansowej innych podmiotów, odpowiada solidarnie z podmiotem, który zobowiązał się do udostępnienia zasobów, za szkodę poniesioną przez zamawiającego powstałą wskutek nieudostępnienia tych zasobów, chyba że za nieudostępnienie zasobów nie ponosi winy.

5. W niniejszym postępowaniu Zamawiający dokona oceny ofert, a następnie zbada, czy wykonawca, którego oferta została oceniona jako najkorzystniejsza nie podlega wykluczeniu oraz spełnia warunki udziału w postępowaniu.

Jeżeli wykonawca ten będzie się uchylał od zawarcia umowy lub nie wniesie wymaganego zabezpieczenia należytego wykonania umowy Zamawiający zbada, czy wykonawca, który złożył ofertę najwyżej ocenioną spośród pozostałych ofert nie podlega wykluczeniu oraz spełnia warunki udziału w postępowaniu.

6. Określone przez Zamawiającego warunki udziału w postępowaniu oraz wymagane środki dowodowe mają na celu ocenę zdolności wykonawcy do należytego wykonania niniejszego zamówienia. Wykonawcy, którzy nie wykażą spełnienia warunków udziału w postępowaniu podlegać będą wykluczeniu z udziału w postępowaniu.

7. W przypadku wykonawców wspólnie ubiegających się o udzielenie zamówienia, zobowiązani są oni wykazać spełnienie warunków udziału w postępowaniu wspólnie.

## **VI. Podstawy wykluczenia z udziału w postępowaniu**

1. Z udziału w niniejszym postępowaniu wyklucza się wykonawców, którzy podlegają wykluczeniu na podstawie art. 24 ust. 1 ustawy Pzp.

2. Zamawiający nie przewiduje wykluczenia wykonawcy z udziału w postępowaniu na podstawie art. 24 ust. 5 ustawy Pzp.

3. Wykluczenie wykonawcy następuje jeżeli nie upłynął okres określony zgodnie z art. 24 ust. 7 ustawy Pzp.

4. Wykonawca podlegający wykluczeniu na podstawie art. 24 ust. 1 pkt. 13 i 14 oraz pkt. 16-20 niniejszej specyfikacji istotnych warunków zamówienia może zgodnie z art. 24 ust. 8 ustawy Pzp. przedstawić dowody na to, że podjęte przez niego środki są wystarczające do wykazania



jego rzetelności, w szczególności udowodnić naprawienie szkody wyrządzonej przestępstwem lub przestępstwem skarbowym, zadośćuczynienie pieniężne za doznaną krzywdę lub naprawienie szkody, wyczerpujące wyjaśnienie stanu faktycznego oraz współpracę z organami ścigania oraz podjęcie konkretnych środków technicznych, organizacyjnych i kadrowych, które są odpowiednie dla zapobiegania dalszym przestępstwom lub przestępstwom skarbowym lub nieprawidłowemu postępowaniu Wykonawcy. Przedstawione przez Wykonawcę dowody podlegać będą ocenie Zamawiającego pod względem wagi i szczególnych okoliczności czynu wykonawcy.

5. Możliwość przedstawienia dowodów na to, że podjęte przez wykonawcę środki są wystarczające do wykazania jego rzetelności, o której mowa w pkt. 4 powyżej, nie dotyczy wykonawcy, będącego podmiotem zbiorowym, wobec którego orzeczono prawomocnym wyrokiem sądu zakaz ubiegania się o udzielenie zamówienia oraz nie upłynął określony w tym wyroku okres obowiązywania tego zakazu.

6. Ofertę wykonawcy wykluczonego uznaje się za odrzuconą. Zamawiający może wykluczyć Wykonawcę na każdym etapie postępowania o udzielenie zamówienia.

7. **W terminie 3 dni od przekazania do publicznej wiadomości na stronie internetowej <http://bip.ug.poswietne.wrotapodlasia.pl/przet/> Informacji o treści złożonych ofert**, Wykonawca przekazuje Zamawiającemu oświadczenie o przynależności lub braku przynależności do tej samej grupy kapitałowej (wzór załącznik nr 6 składany jest przez wykonawcę dla każdej części zamówienia)). Wraz ze złożeniem oświadczenia, Wykonawca może przedstawić dowody, że powiązania z innym Wykonawcą nie prowadzą do zakłócenia konkurencji w niniejszym postępowaniu.

8. Zamawiający odrzuca ofertę, jeżeli:

- 1) jest niezgodną z ustawą.
- 2) jej treść nie odpowiada treści specyfikacji istotnych warunków zamówienia, z zastrzeżeniem art. 87 ust. 2 pkt. 3 ustawy Pzp.
- 3) jej złożenie stanowi czyn nieuczciwej konkurencji w rozumieniu przepisów o zwalczaniu nieuczciwej konkurencji.
- 4) jest ofertą, która zawiera rażąco niską cenę lub koszt w stosunku do przedmiotu zamówienia.
- 5) została złożona przez wykonawcę wykluczonego z udziału w postępowaniu o udzielenie zamówienia.
- 6) zawiera błędy w obliczeniu ceny lub kosztu.
- 7) wykonawca w terminie 3 dni od dnia doręczenia zawiadomienia nie zgodził się na poprawienie omyłki, o której mowa w art. 87 ust. 2 pkt. 3 ustawy Pzp.
- 8) jest nieważna na podstawie odrębnych przepisów,
- 10) wykonawca nie wyraził zgody, o której mowa w art. 85 ust. 2 ustawy Pzp, na przedłużenie terminu związania ofertą;
- 11) jej przyjęcie naruszałoby bezpieczeństwo publiczne lub istotny interes bezpieczeństwa państwa, a tego bezpieczeństwa lub interesu nie można zagwarantować w inny sposób.
- 12) wadium nie zostało wniesione lub zostało wniesione w sposób nieprawidłowy, jeżeli zamawiający żądał wniesienia wadium

9. Ocena spełnienia warunków udziału w postępowaniu oraz niepodleganie wykluczeniu dokonywana będzie w oparciu o złożone przez wykonawcę w niniejszym postępowaniu oświadczenia oraz dokumenty.



Działając na podstawie art. 24aa ustawy Prawo zamówień publicznych Zamawiający najpierw dokona oceny ofert, a następnie zbada czy wykonawca, którego oferta została oceniona jako najkorzystniejsza, nie podlega wykluczeniu oraz spełnia warunki udziału w postępowaniu.

**VII. Wykaz oświadczeń lub dokumentów, potwierdzających spełnianie warunków udziału w postępowaniu oraz brak podstaw wykluczenia**

1. Na ofertę składają się następujące dokumenty i załączniki:

1) Formularz ofertowy (*wzór załącznik nr 1*) - wypełniony i podpisany przez wykonawcę wraz z załącznikiem tj. formularzem cenowym (*wzór załącznik nr 2*), oddzielnie dla każdej z części zamówienia. W każdej pozycji formularza cenowego wykonawca powinien dokonać opisu oferowanego przedmiotu, z którego to jednoznacznie powinna wynikać jego zgodność z wymaganiami zamawiającego określonymi w części III SIWZ (opis przedmiotu zamówienia).

2) Oświadczenie wykonawcy składane na podstawie art. 25a ust. 1 ustawy z dnia 29 stycznia 2004 r. Prawo zamówień publicznych dotyczące spełniania warunków udziału w postępowaniu (*wzór załącznik nr 4*);

3) Oświadczenie wykonawcy składane na podstawie art. 25a ust. 1 ustawy z dnia 29 stycznia 2004 r. Prawo zamówień publicznych dotyczące przesłanek wykluczenia z postępowania (*wzór załącznik nr 3*)

4) Wykonawca, który polega na zdolnościach lub sytuacji innych podmiotów przedkłada zobowiązanie tych podmiotów do oddania mu do dyspozycji niezbędnych zasobów na potrzeby realizacji zamówienia.

2. Postanowienia dotyczące składania dokumentów przez Wykonawców mających siedzibę lub miejsce zamieszkania poza terytorium Rzeczypospolitej Polskiej

W niniejszym postępowaniu wykonawcy mający siedzibę lub miejsce zamieszkania poza terytorium Rzeczypospolitej Polskiej składają takie same oświadczenia i dokumenty jak pozostali wykonawcy.

3. W przypadku, kiedy ofertę składają wykonawcy wspólnie ubiegający się o udzielenie zamówienia (konsorcjum / spółka cywilna), musi ona spełniać następujące warunki:

1) Oferta winna być podpisana przez ustanowionego pełnomocnika do reprezentowania w postępowaniu lub do reprezentowania w postępowaniu i zawarcia umowy.

2) Stosowne pełnomocnictwo / upoważnienie wymaga podpisu prawnie upoważnionych przedstawicieli każdego z wykonawców występujących wspólnie - należy załączyć do oferty. Pełnomocnictwo należy złożyć w formie oryginału lub notarialnie poświadczonej kopii.



3) Oferta winna zawierać oświadczenia o spełnieniu warunków udziału w postępowaniu oraz o nie podleganiu wykluczeniu dla każdego wykonawcy z osobna.

4) Dokumenty i oświadczenia składane na wezwanie zamawiającego składane są przez tego z wykonawców wspólnie ubiegających się o udzielenie zamówienia, który wykazuje spełnienie warunków udziału w postępowaniu

#### **4. Postanowienia dotyczące składanych w niniejszym postępowaniu dokumentów i oświadczeń:**

1) Oświadczenia Wykonawcy, Podmiotów udostępniających zasoby, Podwykonawców składane są w oryginale, podpisane przez osoby uprawnione do reprezentowania ww. podmiotów.

2) Dokumenty, inne niż oświadczenia, składane są w oryginale lub kopii potwierdzonej za zgodność z oryginałem, podpisane przez osoby uprawnione do reprezentowania.

3) Poświadczenie za zgodność z oryginałem dokonuje odpowiednio Wykonawca, Podmiot udostępniający zasoby albo Wykonawca wspólnie ubiegający się o udzielenie zamówienia publicznego, albo Podwykonawca - w zakresie dokumentów, które każdego z nich dotyczą.

4) Poświadczenie za zgodność z oryginałem następuje w formie pisemnej.

5) Oferta, wszystkie wymagane załączniki, składane dokumenty oraz oświadczenia podpisane przez upoważnionego przedstawiciela wykonawcy wymagają załączenia właściwego pełnomocnictwa lub umocowania prawnego. Pełnomocnictwo należy złożyć w formie oryginału lub notarialnie poświadczonej kopii.

6) Dokumenty sporządzone w języku obcym są składane wraz z tłumaczeniem na język polski.

7) Zamawiający może żądać przedstawienia oryginału lub notarialnie poświadczonej kopii dokumentu, innego niż oświadczenie, wyłącznie wtedy, gdy złożona przez wykonawcę kopia dokumentu jest nieczytelna lub budzi wątpliwości co do jej prawdziwości.

#### **7. Postanowienia dotyczące dokumentów dot. Podmiotów udostępniających zasoby:**

1) Wykonawca, który powołuje się na zasoby innych podmiotów, w celu wykazania braku istnienia wobec nich podstaw wykluczenia oraz spełniania, w zakresie, w jakim powołuje się na ich zasoby, warunków udziału w postępowaniu zamieszcza informacje o tych podmiotach w składanym oświadczeniu o spełnieniu warunków udziału w postępowaniu oraz o nie podleganiu wykluczeniu.

2) Jeżeli wykonawca wykazując spełnienie warunków, udziału w postępowaniu polega na zdolnościach lub sytuacji innych podmiotów, w celu oceny, czy wykonawca będzie dysponował tymi zasobami w stopniu niezbędnym dla należytego wykonania niniejszego zamówienia oraz oceny, czy stosunek łączący wykonawcę z tymi podmiotami gwarantuje rzeczywisty dostęp do ich zasobów do oferty należy dołączyć dokumenty dotyczące:

a) zakresu dostępnych wykonawcy zasobów innego podmiotu,

b) sposobu wykorzystania zasobów innego podmiotu, przez wykonawcę, przy wykonywaniu niniejszego zamówienia,



c) zakres i okres udziału innego podmiotu przy wykonywaniu zamówienia publicznego,

d) czy podmiot, na zdolnościach, którego wykonawca polega w odniesieniu do warunków udziału w postępowaniu dotyczących wykształcenia, kwalifikacji zawodowych lub doświadczenia, zrealizuje roboty budowlane lub usługi, których wskazane zdolności dotyczą

#### **VIII. Informacja o sposobie porozumiewania się zamawiającego z wykonawcami.**

1. Komunikacja pomiędzy Zamawiającym a wykonawcami, w szczególności składanie ofert, i oświadczeń odbywać się będzie za:

- pośrednictwem operatora pocztowego w rozumieniu ustawy z dnia 23 listopada 2012 r. - Prawo pocztowe (Dz. U. z 2012 r. poz. 1529 oraz z 2015 r. poz. 1830),
- za pośrednictwem postańca,
- osobiście.

. Wszelkie oświadczenia, wnioski, zawiadomienia oraz informacje przekazywane: za pośrednictwem operatora pocztowego i za pośrednictwem postańca lub osobiście należy kierować / przekazywać na adres zamawiającego podany w pkt. I niniejszej Specyfikacji.

2. Osoby uprawnione do porozumiewania się z wykonawcami

1) Osobą ze strony zamawiającego upoważnioną do kontaktowania się z wykonawcami w zakresie stosowania przepisów ustawy Pzp jest:

stanowisko            Zastępca Wójta Gminy

imię i nazwisko     Alfred Dobrzyński

tel.                    85 650 13 14 w .1

fax.                    85 650 11 83

w godz. pomiędzy 8.00 - 14.00

1) Osobą ze strony zamawiającego upoważnioną do kontaktowania się z wykonawcami w sprawach merytorycznych dotyczących zamówienia jest:

stanowisko            podinspektor

imię i nazwisko     Izabela Czemierys

tel.                    85 650 13 14 w .6

fax.                    85 650 11 83

w godz. pomiędzy 8.00 - 15.00

3. Wyjaśnienie treści specyfikacji istotnych warunków zamówienia

1) Wykonawca może zwrócić się do zamawiającego o wyjaśnienie treści niniejszej specyfikacji istotnych warunków zamówienia. Zamawiający udzieli wyjaśnień niezwłocznie wszystkim wykonawcom, którym przekazał specyfikację istotnych warunków zamówienia nie później niż na 2 dni przed upływem terminu składania ofert, z zastrzeżeniem pkt.2).

2) Jeżeli wniosek o wyjaśnienie treści specyfikacji wpłynie do zamawiającego później niż do końca dnia, w którym upływa połowa wyznaczonego terminu składania ofert lub dotyczy udzielonych wyjaśnień, zamawiający może udzielić wyjaśnień lub pozostawić wniosek bez rozpoznania.

3) Ewentualna zmiana terminu składania ofert nie powoduje przesunięcia terminu, o którym mowa w pkt. 2), po upływie, którego zamawiający może pozostawić wniosek o



wyjaśnienie treści specyfikacji bez rozpoznania.

- 4) Treść zapytań oraz udzielone wyjaśnienia zostaną jednocześnie przekazane wszystkim wykonawcom, którym przekazano specyfikację istotnych warunków zamówienia, bez ujawniania źródła zapytania oraz zamieszczone na stronie internetowej: <http://bip.ug.poswietne.wrotapodlasia.pl/przet/>
- 5) Nie udziela się żadnych ustnych i telefonicznych informacji, wyjaśnień czy odpowiedzi na kierowane do zamawiającego zapytania w sprawach wymagających zachowania pisemności postępowania.
- 6) Zamawiający nie przewiduje zorganizowania zebrania wszystkich wykonawców

#### 4. Modyfikacja treści specyfikacji istotnych warunków zamówienia:

- 1) W uzasadnionych przypadkach zamawiający może przed upływem terminu składania ofert zmodyfikować treść specyfikacji istotnych warunków zamówienia.
- 2) Wprowadzone w ten sposób modyfikacje, uzupełnienia i ustalenia lub zmiany, w tym zmiany terminów zamieszczone zostaną na stronie internetowej: <http://bip.ug.poswietne.wrotapodlasia.pl/przet/>
- 3) Wszelkie modyfikacje, uzupełnienia i ustalenia oraz zmiany, w tym zmiany terminów, jak również pytania wykonawców wraz z wyjaśnieniami stają się integralną częścią specyfikacji istotnych warunków zamówienia i będą wiążące przy składaniu ofert. Wszelkie prawa i zobowiązania wykonawcy odnośnie wcześniej ustalonych terminów będą podlegały nowemu terminowi.
- 4) Jeżeli wprowadzona modyfikacja treści specyfikacji nie prowadzi do zmiany treści ogłoszenia zamawiający może przedłużyć termin składania ofert o czas niezbędny na wprowadzenie zmian w ofertach, jeżeli będzie to niezbędne.
- 5) Jeżeli wprowadzona modyfikacja treści specyfikacji prowadzi do zmiany treści ogłoszenia zamawiający zamieści w Biuletynie Zamówień Publicznych "Ogłoszenie o zmianie ogłoszenia zamieszczonego w Biuletynie Zamówień Publicznych", przedłużając jednocześnie termin składania ofert o czas niezbędny na wprowadzenie zmian w ofertach, jeżeli spełnione zostaną przesłanki określone w art. 12a ust. 1 lub 2 Prawa zamówień publicznych.
- 6) Niezwłocznie po zamieszczeniu w Biuletynie Zamówień Publicznych "Ogłoszenia o zmianie ogłoszenia zamieszczonego w Biuletynie Zamówień Publicznych" zamawiający zamieści informację o zmianach na stronie internetowej: <http://bip.ug.poswietne.wrotapodlasia.pl/przet/>

#### IX. Wymagania dotyczące wadium

Zamawiający nie wymaga wniesienia wadium.

#### X. Termin związania ofertą



1. Bieg terminu związania ofertą rozpoczyna się wraz z upływem terminu składania ofert.
2. Wykonawca pozostaje związany ofertą do dnia **20 lipca 2018 roku**.
3. W uzasadnionych przypadkach, na co najmniej 3 dni przed upływem terminu związania ofertą zamawiający może tylko raz zwrócić się do wykonawców o wyrażenie zgody na przedłużenie tego terminu o oznaczony okres, nie dłuższy jednak niż 60 dni.
4. Wykonawca może przedłużyć termin związania ofertą samodzielnie, zawiadamiając o tym zamawiającego.
5. Jeżeli przedłużenie terminu związania ofertą dokonywane jest po wyborze oferty najkorzystniejszej, obowiązek wniesienia nowego wadium lub jego przedłużenia dotyczy jedynie wykonawcy, którego oferta została wybrana jako najkorzystniejsza.

#### **XI. Opis sposobu przygotowania oferty**

**UWAGA:** Ofertę należy składać na każdą część zamówienia oddzielnie wraz z kompletem wymaganych oświadczeń i dokumentów. Jeden wykonawca może złożyć oferty na dowolną ilość części zamówienia.

##### **1. Przygotowanie oferty:**

- 1) Na ofertę składają się wszystkie oświadczenia i załączniki wymienione w niniejszej specyfikacji.
- 2) Wykonawca może złożyć jedną ofertę, w formie pisemnej, w języku polskim, pismem czytelnym. Ofertę można składać na dowolną ilość części danego zamówienia. W celu oceny zgodności oferowanych przedmiotów ze SIWZ, ich opis należy przedstawić w formularzu cenowym, uwzględniając parametry wskazane przez zamawiającego w opisie przedmiotu zamówienia.
- 3) Koszty związane z przygotowaniem oferty ponosi składający ofertę.
- 4) Oferta oraz wymagane formularze, zestawienia i wykazy składane wraz z ofertą wymagają podpisu osób uprawnionych do reprezentowania firmy w obrocie gospodarczym, zgodnie z aktem rejestracyjnym oraz przepisami prawa.
- 5) Oferta podpisana przez upoważnionego przedstawiciela wykonawcy wymaga załączenia właściwego pełnomocnictwa lub umocowania prawnego.
- 6) Oferta powinna zawierać wszystkie wymagane dokumenty, oświadczenia, załączniki i inne dokumenty, o których mowa w treści niniejszej specyfikacji.
- 7) Dokumenty winny być sporządzone zgodnie z zaleceniami oraz przedstawionymi przez zamawiającego wzorcami (załącznikami), zawierać informacje i dane określone w tych dokumentach.
- 8) Poprawki w ofercie (przekreślenie, przerobienie, uzupełnienie, nadpisanie, dopisanie, użycie korektora itp.) muszą być naniesione czytelnie oraz opatrzone podpisem



osoby/osób uprawnionych do reprezentowania wykonawcy.

- 9) Zaleca się aby wszystkie strony oferty były spięte (zszyte) w sposób trwały, zapobiegający możliwości dekompletacji zawartości oferty.
- 10) Wykonawca może zastrzec w ofercie informacje stanowiące tajemnice przedsiębiorstwa w rozumieniu przepisów o zwalczaniu nieuczciwej konkurencji. Wykonawca w takim przypadku zobowiązany jest wykazać, iż zastrzeżone informacje stanowią tajemnicę przedsiębiorstwa, a także wydzielić je w wybrany przez siebie sposób, zapewniający zachowanie tajemnicy przedsiębiorstwa. Tak wydzielonych informacji Zamawiający nie będzie ujawniał. Wykonawca nie może zastrzec informacji i dokumentów, których jawność wynika z innych aktów prawnych w tym m.in. z zapisu art. 86 ust. 4 ustawy Pzp.
- 1) ***Wykonawca, składając ofertę, informuje zamawiającego, czy wybór jego oferty będzie prowadzić do powstania u Zamawiającego obowiązku podatkowego, wskazując jednocześnie nazwę (rodzaj) towaru lub usługi, których dostawa lub świadczenie będzie prowadzić do powstania tego obowiązku, oraz wskazując ich wartość bez kwoty podatku.***

2. Postanowienia dotyczące wnoszenia oferty wspólnej przez dwa lub więcej podmioty gospodarcze (konsorcja/ spółki cywilne):

- 1) Wykonawcy mogą wspólnie ubiegać się o udzielenie zamówienia.
- 2) Wykonawcy ustanawiają pełnomocnika do reprezentowania ich w postępowaniu o udzielenie zamówienia albo do reprezentowania w postępowaniu i zawarcia umowy, a pełnomocnictwo / upoważnienie do pełnienia takiej funkcji wystawione zgodnie z wymogami ustawowymi, podpisane przez prawnie upoważnionych przedstawicieli każdego z wykonawców występujących wspólnie należy załączyć do oferty.
- 3) Oferta winna być podpisana przez każdego z wykonawców występujących wspólnie lub przez upoważnionego przedstawiciela.
- 4) Wykonawcy wspólnie ubiegający się o udzielenie zamówienia ponoszą solidarną odpowiedzialność za wykonanie umowy.
- 5) Jeżeli oferta wspólna złożona przez dwóch lub więcej wykonawców zostanie wyłoniona w prowadzonym postępowaniu jako najkorzystniejsza przed podpisaniem umowy zamawiający zażąda w wyznaczonym terminie złożenia umowy regulującej współpracę tych wykonawców, podpisanej przez wszystkich wykonawców, przy czym termin, na jaki została zawarta nie może być krótszy niż termin realizacji zamówienia.
- 6) Wykonawców obowiązują postanowienia pkt. Wykaz oświadczeń lub dokumentów, potwierdzających spełnianie warunków udziału w postępowaniu oraz brak podstaw wykluczenia.

3. Sposób zaadresowania oferty:

- 1) Obowiązkiem wykonawcy jest złożenie oferty w sposób gwarantujący zachowanie poufności jej treści oraz zabezpieczający jej nienaruszalność do terminu otwarcia ofert (nieprzejrzysta, zamknięta koperta).



- 2) Koperta / opakowanie zawierające ofertę winno być zaadresowane do zamawiającego na adres podany w punkcie 1 niniejszej specyfikacji i opatrzone nazwą, dokładnym adresem wykonawcy oraz oznaczone w sposób następujący:

**"Oferta – Wyposażenie domu kultury w gminie Poświętne, część .....\*"  
nie otwierać przed 22 czerwca 2018 r godz. 10.30"**

\* - wpisać nr części, na którą składana jest oferta

- 3) Zamawiający nie ponosi odpowiedzialności za zdarzenia wynikające z nienależytego oznakowania koperty / opakowania lub braku którejkolwiek z wymaganych informacji.

4. Postanowienia dotyczące prowadzenia przez Zamawiającego wyjaśnień w toku badania i oceny ofert:

1) Zamawiający może wezwać wykonawców do złożenia, uzupełnienia, poprawienia lub udzielenia wyjaśnień w terminie przez siebie wskazanym odpowiednich oświadczeń lub dokumentów:

- potwierdzających spełnienie warunków udziału w postępowaniu,
- oświadczenia Wykonawcy o spełnieniu warunków udziału w postępowaniu;
- oświadczenia o nie podleganiu wykluczeniu ;
- innych dokumentów niezbędnych do przeprowadzenia postępowania,
- pełnomocnictw,

Jeżeli spełnione zostaną przesłanki określone w art. 26 ust. 3 i ust. 3a ustawy Pzp. niezuzupełnienie oświadczeń lub dokumentów w odpowiedzi na wezwanie, o którym mowa w art. 26 ust. 3 i 3a ustawy Pzp, z przyczyn leżących po stronie wykonawcy może skutkować zatrzymaniem wadium wraz odsetkami na mocy art. 46 ust. 4a Prawa zamówień publicznych.

2) W toku badania i oceny ofert zamawiający może żądać od wykonawców wyjaśnień dotyczących treści złożonych ofert oraz wyjaśnień dotyczących oświadczeń lub dokumentów potwierdzających:

- a. spełnienie przez wykonawców warunków udziału w postępowaniu,
- b. spełnienie przez oferowane dostawy, usługi lub roboty budowlane wymagań określonych przez zamawiającego,
- c. potwierdzających brak podstaw wykluczenia

3) Zamawiający poprawia w ofercie oczywiste omyłki pisarskie oraz oczywiste omyłki rachunkowe, z uwzględnieniem konsekwencji rachunkowych dokonanych poprawek, niezwłocznie zawiadamiając o tym wykonawcę, którego oferta została poprawiona.

4) Zamawiający poprawia w ofercie inne omyłki polegające na niezgodności oferty ze specyfikacją istotnych warunków zamówienia, niepowodujące istotnych zmian w ofercie, niezwłocznie zawiadamiając o tym wykonawcę, którego oferta została poprawiona. Oferta wykonawcy, który w terminie 3 dni od dnia doręczenia zawiadomienia nie zgodził się na poprawienie takiej omyłki podlega odrzuceniu.

5) Zamawiający w celu ustalenia, czy oferta zawiera rażąco niską cenę lub koszt w stosunku do przedmiotu zamówienia zwróci się do wykonawcy o udzielenie wyjaśnień,



w tym złożenie dowodów, dotyczących wyliczenia ceny lub kosztu.

- 6) Zamawiający odrzuca ofertę wykonawcy, który nie udzielił wyjaśnień lub jeżeli dokonana ocena wyjaśnień wraz ze złożonymi dowodami potwierdza, że oferta zawiera rażąco niską cenę lub koszt w stosunku do przedmiotu zamówienia.

## **XII. Miejsce i termin składania i otwarcia ofert**

1. Oferty należy składać do dnia: **22 czerwca 2018 roku do godz. 9.30**  
w siedzibie zamawiającego  
Urząd Gminy Poświętne,  
18-112 Poświętne 21  
pokój nr 19

2. Wykonawca może, przed upływem terminu do składania ofert, zmienić lub wycofać ofertę.

Zmiana, jak i wycofanie oferty, wymagają zachowania formy pisemnej.

3. Oferty zostaną otwarte dnia: **22 czerwca 2018 roku o godz. 10.30**  
w siedzibie zamawiającego  
Urząd Gminy Poświętne,  
18-112 Poświętne 21  
sala konferencyjna na parterze budynku Urzędu Gminy

## **XIII. Opis sposobu obliczenia ceny**

Cena oferty uwzględnia wszystkie zobowiązania, musi być podana w PLN cyfrowo i słownie, z wyodrębnieniem należnego podatku VAT - jeżeli występuje.

Cena podana w ofercie winna obejmować wszystkie koszty i składniki związane z wykonaniem zamówienia oraz warunkami stawianymi przez zamawiającego.

Cena może być tylko jedna za oferowany przedmiot zamówienia, nie dopuszcza się wariantowości cen.

Cena nie ulega zmianie przez okres ważności oferty (związania ofertą).

Cenę za wykonanie przedmiotu zamówienia należy wyliczyć w formularzu cenowym – załącznik nr 2 do SIWZ a następnie przedstawić w "Formularzu ofertowym" stanowiącym załącznik nr 1 do niniejszej specyfikacji istotnych warunków zamówienia. Formularz cenowy załączyć do oferty, stanowić będzie załącznik do umowy z wykonawcą.

## **XIV. Opis kryteriów, którymi zamawiający będzie się kierował przy wyborze oferty**

1. Kryteria oceny ofert - zamawiający uzna oferty za spełniające wymagania i przyjmie do szczegółowego rozpatrywania, jeżeli:

- 1.1. oferta, spełnia wymagania określone niniejszą specyfikacją,
- 1.2. oferta została złożona, w określonym przez zamawiającego terminie,
- 1.3. wykonawca przedstawił ofertę zgodną co do treści z wymaganiami zamawiającego.

2. Kryteria oceny ofert - stosowanie matematycznych obliczeń przy ocenie ofert, stanowi



podstawową zasadę oceny ofert, które oceniane będą w odniesieniu do najkorzystniejszych warunków przedstawionych przez wykonawców w zakresie każdego kryterium.

3. Za parametry najkorzystniejsze w danym kryterium, oferta otrzyma maksymalną ilość punktów ustaloną w poniższym opisie, pozostałe będą oceniane odpowiednio - proporcjonalnie do parametru najkorzystniejszego, wybór oferty dokonany zostanie na podstawie opisanych kryteriów i ustaloną punktacją: punktacja 0-100 (100%=100pkt).

4. Wybór oferty zostanie dokonany w oparciu o przyjęte w niniejszym postępowaniu kryteria oceny ofert przedstawione poniżej:

Lp	Nazwa kryterium	Waga kryterium %	Szczegółowy wzór
1.	cena ofertowa brutto	60	(cena najniższa/cena oferty badanej) x 100 pkt x 60 %
2.	Termin realizacji (liczony w dniach) - nie może być dłuższy niż 90 dni od dnia podpisania umowy	40	(termin realizacji najkrótszy/termin realizacji wynikający z oferty badanej) x 100 pkt x 40 %

5. Oferta wypełniająca w najwyższym stopniu wymagania określone w każdym kryterium otrzyma maksymalną liczbę punktów. Pozostałym wykonawcom, wypełniającym wymagania kryterialne przypisana zostanie odpowiednio mniejsza (proporcjonalnie mniejsza) liczba punktów. Wynik będzie traktowany jako wartość punktowa oferty.

6. Wynik - oferta, która przedstawia najkorzystniejszy bilans (maksymalna liczba przyznanych punktów w oparciu o ustalone kryteria) zostanie oceniona jako najkorzystniejszą, pozostałe oferty zostaną sklasyfikowane zgodnie z ilością uzyskanych punktów. Wykonawca, którego oferta zostanie oceniona jako najkorzystniejszą podlegać będzie badaniu czy nie podlega wykluczeniu oraz spełnia warunki udziału w postępowaniu zostanie wezwany przez zamawiającego do złożenia dokumentów potwierdzających spełnianie warunków udziału w postępowaniu.

7. Zamawiający dla potrzeb oceny oferty, której wybór prowadziłby do powstania u zamawiającego obowiązku podatkowego zgodnie z przepisami o podatku od towarów i usług, doliczy do przedstawionej w niej ceny podatek od towarów i usług, który miałby obowiązek rozliczyć zgodnie z tymi przepisami.

8. Zamawiający nie przewiduje przeprowadzenia aukcji elektronicznej w celu wyboru najkorzystniejszej spośród ofert uznanych za ważne.

#### **XV. Informacja o formalnościach, jakie powinny zostać dopełnione po wyborze oferty w celu zawarcia umowy w sprawie zamówienia publicznego**

1. Zamawiający podpisze umowę z wykonawcą, który przedłoży najkorzystniejszą ofertę.
2. Zamawiający niezwłocznie poinformuje wszystkich wykonawców o wyborze najkorzystniejszej oferty, podając w szczególności:



- 1) imię i nazwisko, siedzibę albo miejsce zamieszkania i adres, jeżeli jest miejscem wykonywania działalności wykonawcy, którego ofertę wybrano, oraz nazwy albo imiona i nazwiska, siedziby albo miejsca zamieszkania i adresy, jeżeli są miejscami wykonywania działalności wykonawców, którzy złożyli oferty, a także punktację przyznaną ofertom w każdym kryterium oceny ofert i łączną punktację.
  - 2) informację o wykonawcach, którzy zostali wykluczeni,
  - 3) informację o wykonawcach, których oferty zostały odrzucone, powodach odrzucenia ofert, a w przypadkach, o których mowa w art. 89 ust. 4 i 5, informację o braku równoważności lub braku spełniania wymagań dotyczących wydajności lub funkcjonalności.
3. Zawiadomienie o wyborze najkorzystniejszej oferty zawierać będzie uzasadnienie faktyczne i prawne oraz zamieszczone zostanie na stronie internetowej zamawiającego - <http://bip.ug.poswietne.wrotapodlasia.pl/przet/>. Informacja zamieszczona na stronie internetowej zawierać będzie informacje o których mowa w pkt. 2 ppkt. 1)
4. O unieważnieniu postępowania o udzielenie zamówienia publicznego zamawiający zawiadomi równocześnie wszystkich wykonawców, którzy:
- 1) ubiegali się o udzielenie zamówienia - w przypadku unieważnienia postępowania przed upływem terminu składania ofert
  - 2) złożyli oferty - w przypadku unieważnienia postępowania po upływie terminu składania ofert podając uzasadnienie faktyczne i prawne. Informacja o unieważnieniu postępowania zamieszczona również zostanie na stronie internetowej zamawiającego - <http://bip.ug.poswietne.wrotapodlasia.pl/przet/>
5. W przypadku unieważnienia postępowania o udzielenie zamówienia, zamawiający na wniosek wykonawcy, który ubiegał się o udzielenie zamówienia, zawiadomi o wszczęciu kolejnego postępowania, które dotyczy tego samego przedmiotu zamówienia lub obejmuje ten sam przedmiot zamówienia.
6. Umowa zostanie zawarta w formie pisemnej w terminie nie krótszym niż:
- 1) 5 dni od dnia przesłania zawiadomienia o wyborze najkorzystniejszej oferty, jeżeli zostało ono przesłane przy użyciu środków komunikacji elektronicznej, lub
  - 2) 10 dni od dnia przesłania zawiadomienia o wyborze najkorzystniejszej oferty, jeżeli zostało ono przesłane w inny sposób niż określono w ppkt. 1),
  - 3) w przypadku gdy, w postępowaniu złożona została tylko jedna oferta lub upłynął termin do wniesienia odwołania na czynności zamawiającego wymienione, o których mowa w pkt.XVIII.3 niniejszej specyfikacji lub w następstwie jego wniesienia Krajowa Izba Odwoławcza ogłosiła wyrok lub postanowienie kończące postępowanie odwoławcze, możliwe jest zawarcie umowy przed upływem ww. terminów.
7. O miejscu i terminie podpisania umowy zamawiający powiadomi wybranego wykonawcę.
8. W przypadku, gdy okaże się, że wykonawca, którego oferta została wybrana będzie uchylał się od zawarcia umowy zamawiający może wybrać ofertę najkorzystniejszą spośród pozostałych ofert, bez przeprowadzania ich ponownej oceny, chyba, że zachodzi jedna z przesłanek



unieważnienia postępowania.

#### **XVI. Wymagania dotyczące zabezpieczenia należytego wykonania umowy**

Zamawiający nie wymaga wniesienia zabezpieczenia należytego wykonania umowy, które służyć będzie pokryciu roszczeń z tytułu niewykonania lub nienależytego umowy.

#### **XVII. Istotne dla stron postanowienia, które zostaną wprowadzone do treści zawieranej umowy**

1. Umowa w sprawie realizacji zamówienia publicznego zawarta zostanie z uwzględnieniem postanowień wynikających z treści niniejszej specyfikacji istotnych warunków zamówienia oraz danych zawartych w ofercie wykonawcy.

2. Postanowienia umowy zawarto w:

wzorze umowy, który stanowi załącznik numer 5 do SIWZ

#### **XVIII. Pouczenie o środkach ochrony prawnej.**

1. Środki ochrony prawnej (Odwołanie, Skarga do Sądu) w niniejszym postępowaniu przysługują wykonawcom, a także innym podmiotom, jeżeli mają lub miały interes w uzyskaniu niniejszego zamówienia lub ponieśli lub mogą ponieść szkodę w wyniku naruszenia przez zamawiającego przepisów ustawy Prawo zamówień publicznych.

2. Wobec ogłoszenia o zamówieniu oraz specyfikacji istotnych warunków zamówienia środki ochrony prawnej przysługują również organizacjom wpisanym na *listę organizacji uprawnionych do wnoszenia środków ochrony prawnej* prowadzoną przez Prezesa Urzędu Zamówień Publicznych.

3. W niniejszym postępowaniu odwołanie przysługuje wyłącznie wobec czynności:

- 1) określenia warunków udziału w postępowaniu,
- 2) wykluczenia odwołującego z postępowania o udzielenie zamówienia,
- 3) odrzucenia oferty odwołującego.
- 4) opisu przedmiotu zamówienia
- 5) wyboru najkorzystniejszej oferty

W pozostałych przypadkach odwołanie nie przysługuje.

4. W przypadku:

- 1) niezgodnej z przepisami ustawy czynności podjętej przez zamawiającego w postępowaniu o udzielenie zamówienia, lub
  - 2) zaniechania czynności, do której zamawiający jest zobowiązany na podstawie ustawy,
- na które nie przysługuje w niniejszym postępowaniu odwołanie wykonawca może w terminie przewidzianym do wniesienia odwołania poinformować o nich zamawiającego. W przypadku uznania zasadności przekazanej informacji zamawiający powtórzy czynność albo dokona czynności zaniechanej, informując o tym wykonawców.

5. Odwołanie powinno wskazywać czynność lub zaniechanie czynności zamawiającego, której



zarzuca się niezgodność z przepisami ustawy, zawierać zwięzłe przedstawienie zarzutów, określać żądanie oraz wskazywać okoliczności faktyczne i prawne uzasadniające wniesienie odwołania.

6. Odwołanie wnosi się w terminie:

- 1) 5 dni od dnia przestania *informacji o czynności zamawiającego stanowiącej podstawę jego wniesienia*, jeżeli zostało ono przesłane przy użyciu środków komunikacji elektronicznej, lub
- 2) 10 dni od dnia przestania *informacji o czynności zamawiającego stanowiącej podstawę jego wniesienia*, jeżeli zostało ono przesłane w inny sposób niż określono w ppkt. 1),

7. Odwołanie wobec treści ogłoszenia o zamówieniu lub wobec postanowień specyfikacji istotnych warunków zamówienia, wnosi się w terminie 5 dni od dnia zamieszczenia ogłoszenia w Biuletynie Zamówień Publicznych lub specyfikacji istotnych warunków zamówienia na stronie internetowej zamawiającego - <http://bip.ug.poswietne.wrotapodlasia.pl/przet/>

8. Odwołanie wobec czynności innych niż określone w pkt. 6, 7 wnosi się w terminie 5 dni od dnia, w którym powzięto lub przy zachowaniu należytej staranności można było powziąć wiadomość o okolicznościach stanowiących podstawę jego wniesienia.

9. Jeżeli zamawiający mimo takiego obowiązku nie przestał wykonawcy zawiadomienia o wyborze oferty najkorzystniejszej odwołanie wnosi się nie później niż w terminie:

- 1) 15 dni od dnia zamieszczenia w Biuletynie Zamówień Publicznych *ogłoszenia o udzieleniu zamówienia*.
- 2) 1 miesiąca od dnia zawarcia umowy, jeżeli zamawiający nie zamieścił w Biuletynie Zamówień Publicznych *ogłoszenia o udzieleniu zamówienia*.

10. Odwołanie wnosi się do Prezesa Krajowej Izby Odwoławczej w formie pisemnej albo elektronicznej podpisane bezpiecznym podpisem elektronicznym weryfikowanym przy pomocy ważnego kwalifikowanego certyfikatu lub równoważnego środka, spełniającego wymagania dla tego rodzaju podpisu.

11. Odwołujący przesyła kopię odwołania zamawiającemu przed upływem terminu do wniesienia odwołania w taki sposób, aby mógł on zapoznać się z jego treścią przed upływem tego terminu. Przesłanie kopii odwołania może nastąpić pisemnie.

12. Brak przekazania zamawiającemu kopii odwołania, w sposób oraz w terminie określonym powyżej, stanowi jedną z przesłanek odrzucenia odwołania przez Krajową Izbę Odwoławczą.

13. W przypadku wniesienia odwołania wobec treści ogłoszenia o zamówieniu lub postanowień specyfikacji istotnych warunków zamówienia zamawiający może przedłużyć termin składania ofert.

14. W przypadku wniesienia odwołania po upływie terminu składania ofert bieg terminu



związania ofertą ulega zawieszeniu do czasu ogłoszenia przez Krajową Izbę Odwoławczą orzeczenia.

15. Jeżeli koniec terminu do wykonania czynności przypada na sobotę lub dzień ustawowo wolny od pracy, termin upływa dnia następnego po dniu lub dniach wolnych od pracy
16. Kopię odwołania zamawiający:
  - 1) przekazuje niezwłocznie innym wykonawcom uczestniczącym w postępowaniu o udzielenie zamówienia,
  - 2) zamieści również na stronie internetowej - <http://bip.ug.poswietne.wrotapodlasia.pl/przet/> jeżeli odwołanie dotyczy treści ogłoszenia o zamówieniu lub postanowień specyfikacji istotnych warunków zamówienia,wzywając wykonawców do przystąpienia do postępowania odwoławczego.
17. Przystąpienie do postępowania odwoławczego wykonawca wnosi w terminie 3 dni od dnia otrzymania kopii odwołania, wskazując stronę, do której przystępuje, i interes w uzyskaniu rozstrzygnięcia na korzyść strony, do której przystępuje.
18. Przystąpienie do postępowania odwoławczego doręcza się Prezesowi Krajowej Izby Odwoławczej w formie pisemnej albo elektronicznej opatrzonej bezpiecznym podpisem elektronicznym weryfikowanym za pomocą ważnego kwalifikowanego certyfikatu, a jego kopię przesyła się zamawiającemu oraz wykonawcy wnoszącemu odwołanie.
19. Odwołanie podlegać będzie rozpoznaniu przez Krajową Izbę Odwoławczą, jeżeli nie zawiera braków formalnych oraz uiszczono wpis od odwołania.
20. Na orzeczenie Krajowej Izby Odwoławczej stronom oraz uczestnikom postępowania odwoławczego przysługuje skarga do Sądu.
21. Pozostałe informacje dotyczące środków ochrony prawnej znajdują się w Dziale VI Prawa zamówień publicznych "Środki ochrony prawnej", art. od 179 do 198g.

## **XIX. Postanowienia końcowe**

1. Uczestnicy postępowania mają prawo wglądu do treści protokołu postępowania, ofert od chwili ich otwarcia, w trakcie prowadzonego postępowania, za wyjątkiem dokumentów stanowiących załączniki do protokołu (jawne po zakończeniu postępowania) oraz stanowiących tajemnicę przedsiębiorstwa w rozumieniu przepisów o zwalczaniu nieuczciwej konkurencji zastrzeżonych przez uczestników postępowania.
2. Załącznikami do protokołu postępowania są w szczególności: oferty, opinie biegłych, oświadczenia, zawiadomienia, wnioski, inne dokumenty i informacje składane przez zamawiającego i wykonawców oraz umowa w sprawie zamówienia publicznego
3. Udostępnienie dokumentów odbywać się będzie wg poniższych zasad:
  - 1) zamawiający udostępnia wskazane dokumenty na wniosek



- 2) przekazanie protokołu lub załączników następuje przy użyciu środków komunikacji elektronicznej
4. W przypadku protokołu lub załączników sporządzonych w postaci papierowej, jeżeli z przyczyn technicznych znacząco utrudnione jest udostępnienie tych dokumentów przy użyciu środków komunikacji elektronicznej, w szczególności z uwagi na ilość żądanych do udostępnienia dokumentów, zamawiający wskaże inny sposób, w jaki mogą być one udostępnione.
5. W sprawach nieuregulowanych zastosowanie mają przepisy ustawy Prawo zamówień publicznych oraz Rozporządzenia Ministra Rozwoju z dnia 26 lipca 2016 r. w sprawie protokołu postępowania o udzielenie zamówienia publicznego (Dz. U. z 2016 poz. 1128).
6. Zamawiający nie przewiduje zwrotu kosztów udziału w postępowaniu.

#### XX. Załączniki do SIWZ:

- 1) Wzór formularza ofertowego;
- 2) Wzory formularzy cenowych;
- 3) Wzór oświadczenia dotyczącego przesłanek wykluczenia z postępowania;
- 4) Wzór oświadczenia o spełnianiu warunków udziału w postępowaniu;
- 5) Wzór umowy;
- 6) Wzór oświadczenia o przynależności lub braku przynależności do tej samej grupy kapitałowej. – nie załączać do składanej oferty (należy złożyć w terminie 3 dni od przekazania przez zamawiającego do publicznej wiadomości na stronie internetowej <http://bip.ug.poswietne.wrotapodlasia.pl/przet/> informacji o treści złożonych ofert);

Sporządził:

Z up. WÓJTA

mgr Alfred Dobrzyński  
ZASTĘPCA WÓJTY

WÓJT GMINY POŚWIĘTNE  
POŚWIĘTNE 21  
18-112 POŚWIĘTNE

WÓJT

inż. Witold Jędrski

Zatwierdził:

dn. 12.06.2018 r.

Kierownik Zamawiającego